

# Varde Kommunes Skolevæsen

Skoleåret 2014-2015  
Kvalitetsrapport for folkeskolerne  
i Varde Kommune



Vi  
i NATUREN

 VARDE KOMMUNE

## Indhold

<b>1. Indledning .....</b>	<b>2</b>
Kvalitetsrapportens fortrolighed.....	2
<b>2. Sammenfattende helhedsvurdering. ....</b>	<b>3</b>
2.1. Opsamling på eventuelle handlingsplaner.....	4
<b>3. Mål og resultatmål.....</b>	<b>5</b>
3.1. Nationalt fastsatte mål og resultatmål .....	5
3.2. Kommunalt fastsatte mål og resultatmål / chancelighed.....	6
<b>4. Folkeskolen skal udfordre alle elever, så de bliver så dygtige, de kan .....</b>	<b>8</b>
4.1. Mindst 80 pct. af eleverne skal være gode til at læse og regne i de nationale test.....	8
4.2. Andelen af de allerdygtigste elever i dansk og matematik skal stige år for år.....	10
<b>5. Folkeskolen skal mindske betydningen af social baggrund i forhold til faglige resultater ...</b>	<b>12</b>
5.1. Andelen af elever med dårlige læseresultater i de nationale test for læsning og matematik uanset social baggrund skal reduceres år for år.....	12
<b>6. Tilliden til og trivslen i folkeskolen skal styrkes blandt andet gennem respekt for professionel viden og praksis.....</b>	<b>14</b>
6.1. Elevernes trivsel skal øges .....	14
<b>7. Eleverne skal opnå et højere fagligt niveau, når de forlader folkeskolen .....</b>	<b>19</b>
7.1 Karaktergennemsnit – folkeskolens afgangsprøver skoleåret 2014/2015 .....	19
<b>8. Alle elever skal forlade folkeskolen med mindst karakteren 2 i dansk og matematik .....</b>	<b>26</b>
<b>9. Folkeskolen skal understøtte opfyldelsen af 95 pct. målsætningen .....</b>	<b>27</b>
<b>10. Eventuelle fokuspunkter og indikatorer .....</b>	<b>31</b>
10.2. Inklusion.....	33
<b>11. Redegørelse for arbejdet med kommunalt fastsatte mål og indsatser .....</b>	<b>34</b>
<b>12. Skolebestyrelsens udtalelse.....</b>	<b>34</b>
<b>BILAG .....</b>	<b>34</b>

**Indledende bemærkninger:****Ved læsning af kvalitetsrapporten skal opmærksomheden henledes på nedenstående noter:**

Der skal gøres opmærksom på, at figurerne opgøres i procentandele og derfor kan dække over meget få elever. Hvis en skole fx har en andel på 3 % i den pågældende elevgruppe ud af 33 elever, så dækker procentsatsen i reelle tal over en enkelt elev. Generelt skal der gøres opmærksom på, at jo færre elever der er i de enkelte klasser, jo større procentandel vil den enkelte elev vægte.

Alle skoler vægter ens uanset antallet af elever. Dette kan påvirke kommuneresultatet. Specialklasseelever indgår i opgørelserne.

Bemærk at Undervisningsministeriet, i de udarbejdede figurer, ikke anvender samme intervaller på X-aksen (f.eks. procentstørrelser), hvorfor det visuelle indtryk kan påvirkes.

I alle figurer angives landsgennemsnittet med en **orange** markering/linje. Skole/kommune resultater med **blå** søjler og kommune gennemsnit med **grå** lodret linje.

**1. Indledning**

Denne kvalitetsrapport er den første for Varde Kommunes Skolevæsen, der er udarbejdet efter bekendtgørelse nr. 628 af 23. juni 2014 om kvalitetsrapporter samt bemærkninger til L150 (Forenkling af regelsættet Fælles Mål, kvalitetsrapporter og elevplaner samt opfølgning på mål for folkeskolen m.v.) Denne kvalitetsrapport er derfor både i sin udformning og i sit indhold væsentlig anderledes end tidligere kvalitetsrapporter. Målsætningen med denne nye kvalitetsrapport er således, at den skal sætte beslutningstagere i stand til at følge udviklingen på den enkelte skole og i det samlede skolevæsen over tid og dermed være et kommunalt mål- og resultatstyringsværktøj, der skal understøtte en systematisk evaluering og resultatopfølgning på kommunalt niveau og fungere som grundlag for lokal dialog og kvalitetsudvikling. Informationerne i kvalitetsrapporten for 2014 – 2015 vil som baseline skabe det naturlige udgangspunkt for denne proces.

Kvalitetsrapporten indeholder en beskrivelse af nationalt og kommunalt fastsatte mål for skolevæsenet med tilhørende resultatmål. Rapporten indeholder desuden de resultater, der ligger til grund for kommunalbestyrelsens vurdering af niveauet i kommunens skolevæsen og de eventuelle opfølgende initiativer som kommunalbestyrelsen har vedtaget.

**Kvalitetsrapportens fortrolighed**

Loven foreskriver, at kvalitetsrapporten skal indeholde data, som i henhold til folkeskolelovens § 55b er fortrolige og derfor ikke indgår i denne offentlige udgave af rapporten. Den samlede rapport består således af denne offentlige del samt en fortrolig del, der forelægges Byrådet og behandles på et lukket møde. Fortrolighed omfatter bl.a. direkte resultater fra nationale test - herunder

- Andel af elever med gode resultater i matematik og dansk, læsning, Varde Kommune
- Andel af de allerdygtigste elever i matematik og dansk, læsning, Varde Kommune
- Andel elever med dårlige resultater i matematik og dansk læsning, Varde Kommune

## 2. Sammenfattende helhedsvurdering.

Som det fremgår af de efterfølgende figurer med tilhørende kommentarer er det forvaltningens vurdering for det samlede skolevæsen i Varde Kommune, at det faglige niveau er på et acceptabelt niveau. Kommunen placerer sig således samlet set tæt på landsgennemsnittet. Det er dog fortsat ambitionen, at det faglige niveau, både for det samlede skolevæsen og for de enkelte skoler skal hæves i lyset af de fastsatte nationale målsætninger.

Der er i Varde Kommune stor spredning blandt skolerne, når det handler om faglige resultater. Dette forhold gør sig gældende, både når man betragter de absolutte resultater og når de socioøkonomiske faktorer medtages. Det er derfor besluttet, at målene i den pædagogiske aftalestyring for de kommende år, i langt højere grad end tidligere, tager udgangspunkt i de enkelte skolers resultater og elevernes socioøkonomiske baggrund og at målene for det samlede skolevæsen suppleres med mål, indsatsområder og handleplaner for de enkelte skoler.

Målene i aftalestyringen tager for skoleåret 2015/2016 udgangspunkt i de samme tre temaer som for skoleåret 2014/2015:

### 1. Tema: læring

Det er et mål, at den enkelte elev udviser målbar faglig progression i dansk, matematik og engelsk i forhold til elevens forudgående niveau.

### 2. Tema: Trivsel

Det er et mål, at alle elever i skolen udviser trivsel i inkluderende fællesskaber og udviser glæde i at gå i skole

Det er et mål, at visionen for Varde Kommune ”Vi i Naturen” indgår i skolens fremme af trivsel, fælleskab og sundhed.

### 3. Tema: Chancelighed

Det er et mål, at alle elever i klassen udviser faglige præstationer og en alsidig udvikling, som peger mod deltagelse i klassens og samfundets fælleskab og senere optagelse på ungdomsuddannelse

Disse temaer med fælles overordnede mål og tilhørende distrikts specifikke mål er fastsat for at leve op til de nationale mål og resultatmål for et fagligt løft af folkeskolen:

I forbindelse med udarbejdelsen af målene i aftalestyring har der på forvaltningsniveau været afholdt vejledningsmøder med de enkelte skoler i forhold til udarbejdelsen af de specifikke mål og indsatsområder, ligesom skolechef og direktør har afholdt møder på de enkelte skoler med udgangspunkt i skolens faglige resultater og trivselsmålinger.

Den nationale trivselsmåling, der er gennemført i skoleåret 2014/2015, er den første nationale trivselsmåling i Danmark. Trivselsmålingen sætter fokus på fire områder: Faglig trivsel, Ro og orden, Social trivsel og Støtte og inspiration i undervisningen.

Resultatet for trivselsmålinger i skoleåret 2014/2015 vil kunne betragtes som et pejlemærke og/eller et udgangspunkt for fremtidige trivselsmålinger. I den indgåede aftalestyring for skoleåret 2015/2016 skal der på alle skoler sættes yderligere fokus på arbejdet med elevernes trivsel, og der skal kunne dokumenteres en positiv udvikling.

Udover de nationale test er det besluttet, at Varde Kommune arbejder med skolesundhedsprofiler. I skolesundhedsprofilerne undersøges SDQ scoren, som kan beskrive trivslen blandt skoleelever i Varde Kommune.

For at understøtte arbejdet med at hæve det faglige niveau har der både på de enkelte skoler og fælleskommunalt været afholdt korte eller længere kursusforløb for ledere og undervisere med fokus på, hvorledes der på alle niveauer kan arbejdes med at understøtte elevernes læring. Temaerne for disse forløb har blandt andet været klasseledelse, læringsmålstyret undervisning og teamsamarbejde. Udover de konkrete forløb har skolerne fået tildelt midler til egne udviklingsforløb.

Derudover er der iværksat formelle kompetenceudviklingsforløb for at leve op til målsætningen om at alle undervisere i 2020 skal have undervisningskompetence i de fag de underviser i, samt uddannelse af faglige vejledere i matematik og naturfag. Der deltager 34 lærere i forløb omkring undervisningskompetence og 34 gennemgår uddannelsen til faglig vejleder.

På lederniveau har der været iværksat en proces med fokus på ”mere tid til nærledelse”. Hovedformålet med denne proces var, via en analyse af skoleledelsernes prioritering af ledelsestid, at sætte fokus på at skabe tid til faglig/pædagogisk ledelse. Dette skete blandt andet gennem sparring med fokus prioritering ud fra egen hverdag og ledelsespraksis. Et andet område der blev sat fokus på var ”datainformeret skoleledelse”. Varde Kommune søgte og fik bevilget midler fra A.P. Møller fonden til udvikling af øget faglig ledelse ved at alle skoleledelserne uddannes i datainformeret skoleledelse. Det primære indhold i forløbet er at sikre at de faglige dialoger omkring elevernes læring tager udgangspunkt i de eksisterende data. Forløbet er tilrettelagt som en kombination af formel undervisning, sparring samt udgangspunkt i egen praksis. Forløbet fortsætter frem til skoleåret 2016/2017.

Folkeskolereformen har medført en længere og mere varieret skoledag for eleverne i folkeskolen. Reformen åbner mulighed for at de forskellige faglige kompetencer omkring eleverne på skole- og fritidsområdet i højere grad bringes i samspil og organiseres på en ny måde således at børnene bliver udfordret og understøttet i deres læring.

Denne tankegang understøttes såvel i skole, skolefritidsordning og juniorklub hvor det undervisende personalets kompetencer kan bringes i spil på en ny måde.

De digitale medier og læremidler har nu fundet vej ind i klasselokalerne. Varde Kommune har de sidste år haft fokus på digitalisering, indkøb, efteruddannelse m.m., og der er taget de første skridt mod udvikling af en digital didaktik og læringstilgang. Der skal nu arbejdes videre med kompetenceudvikling og med en yderligere digitalisering af den pædagogiske praksis.

Ambitionen er, at alle elever på skolerne skal udforske den digitale verden og dens muligheder. IT og digitale medier er en fuldintegreret del af livet, og visionen er at udnytte disse muligheder og integrere digitale medier i elevernes leg, udvikling og læring. Målet er at alle børn og unge i Varde Kommune får IT færdigheder og kompetencer samt digital dannelse, hvor de lærer at bruge IT og digitale medier på en vidensudfoldende og klog måde.

## **2.1. Opsamling på eventuelle handlingsplaner**

Ved Byrådets godkendelse d. 3. marts 2015 af kvalitetsrapport for Varde Kommunes Skolevæsen – skoleåret 2013/2014 blev det besluttet ikke at iværksætte generelle fælleskommunale handlingsplaner. Kvalitetsrapporten for Skolevæsenet 2014/2015 indeholder derfor ikke en opfølgning på handlingsplaner. Der er dog, som det fremgår af rapporten, iværksat flere initiativer

på såvel kommune- som skoleniveau for at følge og understøtte elevernes faglige progression og trivsel.

### **Klager**

Der er i skoleåret 2014/2015 indgivet to klager til klagenævnet for specialundervisning. Begge klager er færdigbehandlet i nævnet, og klagerne er blevet afvist.

## **3. Mål og resultatmål**

### **3.1. Nationalt fastsatte mål og resultatmål**

Med aftalen af 7. juni 2013 om et fagligt løft af folkeskolen er der fastsat en række nationale mål og resultatmål for folkeskolen. Disse mål og resultatmål er et centralt udgangspunkt for den opfølgning, der skal ske på alle niveauer i forhold til udviklingen i elevernes faglige niveau, og er derfor også retningsgivende for Byrådets arbejde for at højne kvaliteten i folkeskolen. Opfyldelsen af målene sigter mod, at eleverne i den danske folkeskole opnår et højere fagligt niveau, når de forlader folkeskolen – herunder at flere elever opnår karakteren 2 i dansk og matematik – samt at folkeskolen i højere grad understøtter opfyldelsen af målsætningen om, at 95 pct. af en ungdomsårgang gennemfører mindst en ungdomsuddannelse.

De nationale mål og resultatmål i aftalen om et fagligt løft af folkeskolen er følgende:

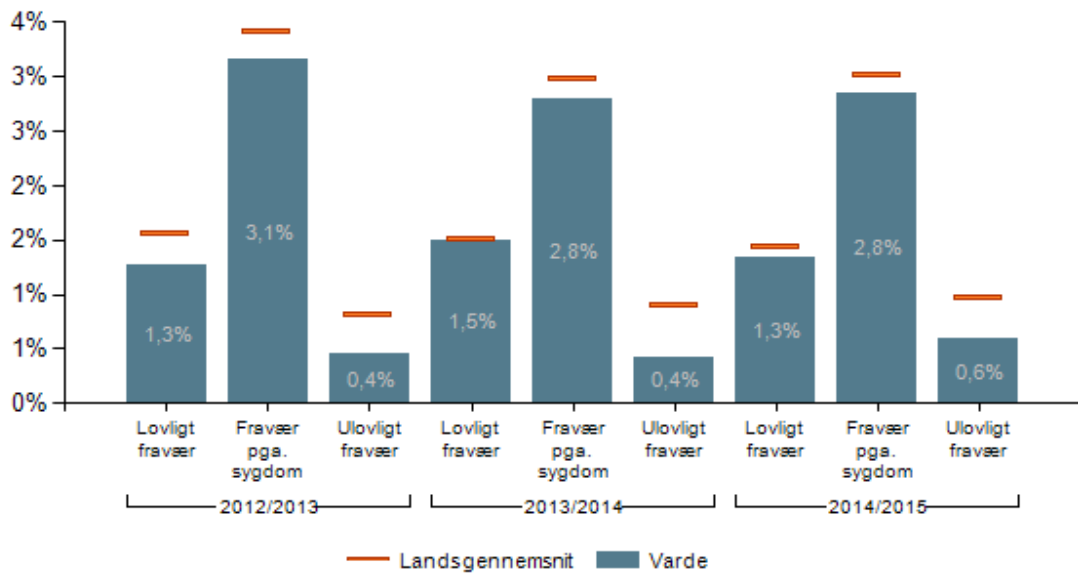
- 1) Folkeskolen skal udfordre alle elever, så de bliver så dygtige, de kan.
  - Mindst 80 pct. af eleverne skal være gode til at læse og regne i de nationale test.
  - Andelen af de allerdygtigste elever i dansk og matematik skal stige år for år.
- 2) Folkeskolen skal mindske betydningen af social baggrund i forhold til faglige resultater.
  - Andelen af elever med dårlige læseresultater i de nationale test for læsning og matematik uanset social baggrund skal reduceres år for år.
- 3) Tilliden til og trivslen i folkeskolen skal styrkes blandt andet gennem respekt for professionel viden og praksis.
  - Elevernes trivsel skal øges.

### **3.2. Kommunalt fastsatte mål og resultatmål / chancelighed**

Et af målene om et fagligt løft af folkeskolen er at folkeskolen skal mindske betydningen af social baggrund i forhold til faglige resultater. I begrebet social arv opstår en påstand om, at børn/unges sociale baggrund og opvækstvilkår har afgørende betydning for deres mulighed for uddannelse, beskæftigelse og helbred. Chancelighed er således udtryk for en aktiv og dynamisk forståelse med et fokus på de faktorer, som kan medvirke til at skabe lige chancer.

Forskningen peger på at et helt afgørende udgangspunkt for større chancelighed er at elever i risikogrupperne oplever sig som en del af et fællesskab. En væsentlig forudsætning for denne oplevelse er at man rent fysisk er tilstede i fællesskabet. Derfor er der, som et parameter og en indikator for chancelighed, fokus på omfanget af elevfravær på skolerne, samt efterfølgende indsatser for at nedbringe elevfravær.

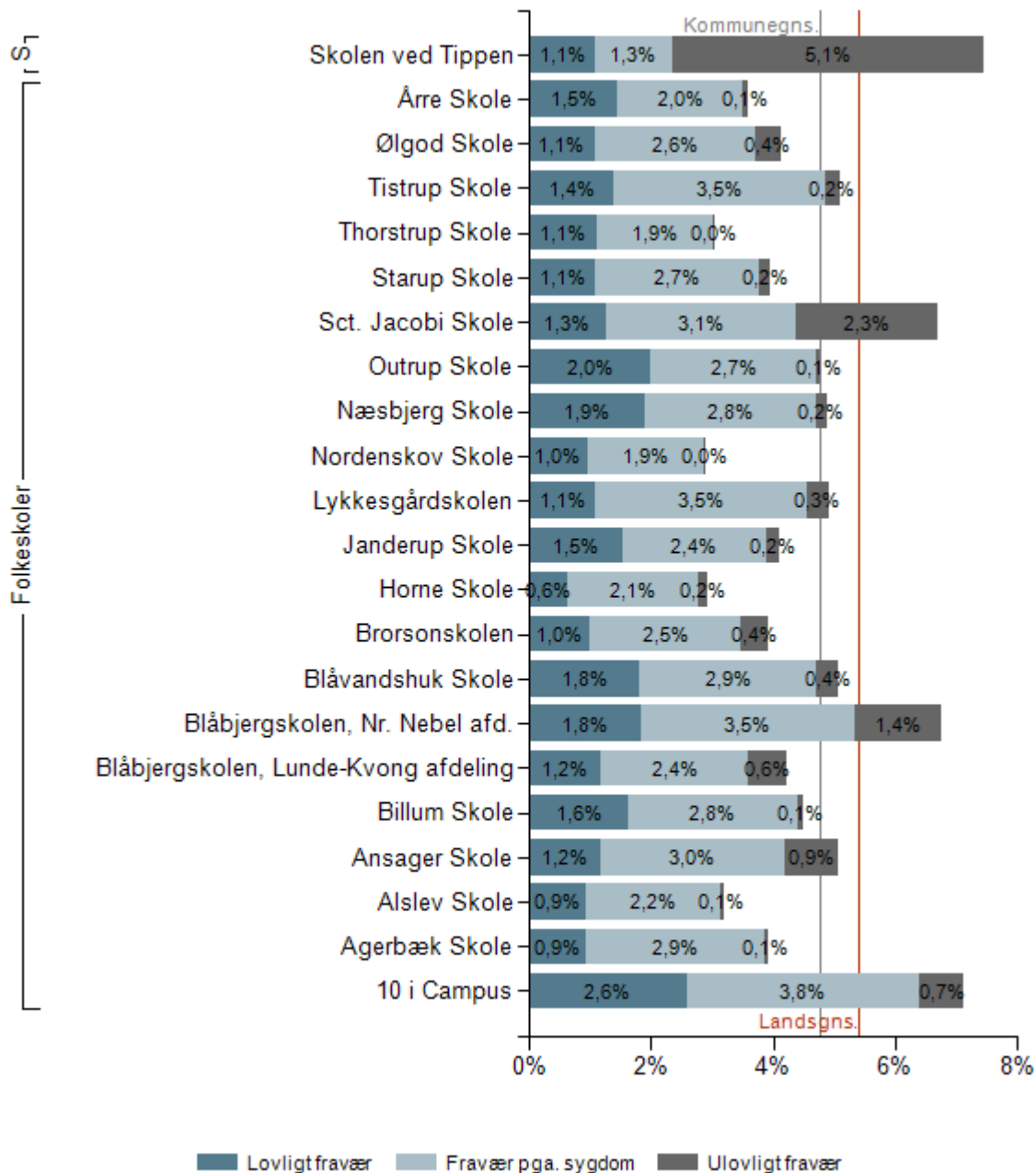
#### **Gennemsnitligt elevfravær, Varde**



Elevfraværet i Varde Kommune ligger i alle år under landsgennemsnittet. Tallet er stabilt over de tre år, dog med et mindre fald i fravær p.g.a. sygdom og en mindre stigning i ulovligt fravær.

**Gennemsnitligt elevfravær, pr. skole, Varde**





Skolen ved Tippen har en høj procent i ulovligt fravær, hvilket påvirker resultatet på kommuneniveau. Bortset fra Blåbjergskolen, Nr. Nebel afd. ligger alle skoler under 1 % i ulovligt fravær. Der er en tendens til lavere fravær på grundskolerne end på overbygningsskoler, hvilket kan tilskrives alderssammensætningen i elevgruppen. Alle skoler arbejder med indsatser og procedurer for at nedbringe elevfraværet.

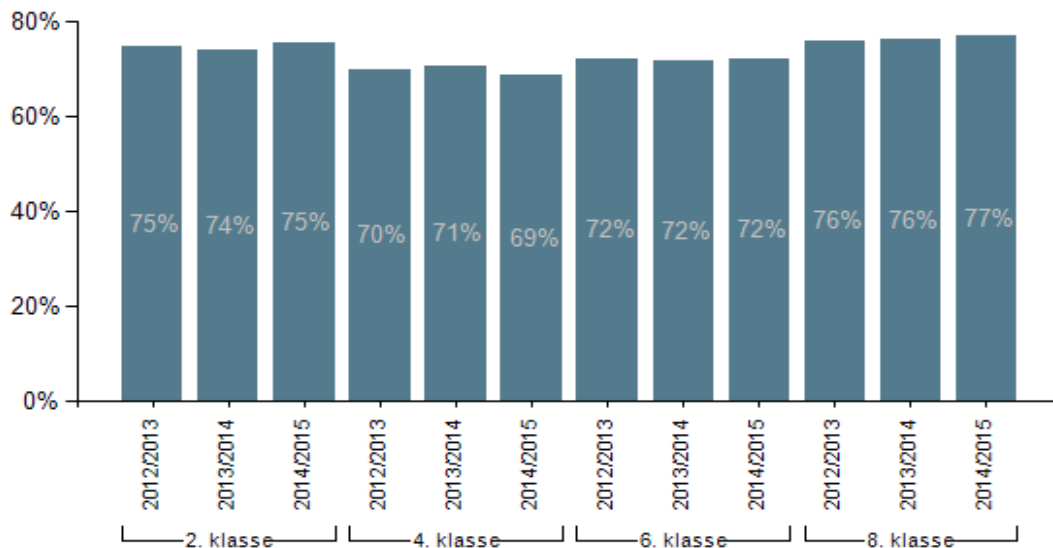
## 4. Folkeskolen skal udfordre alle elever, så de bliver så dygtige, de kan

### 4.1. Mindst 80 pct. af eleverne skal være gode til at læse og regne i de nationale test

Der afvikles test i dansk 2. klasse, 4. klasse, 6. klasse og 8. klasse og i matematik i 3. klasse og 6. klasse

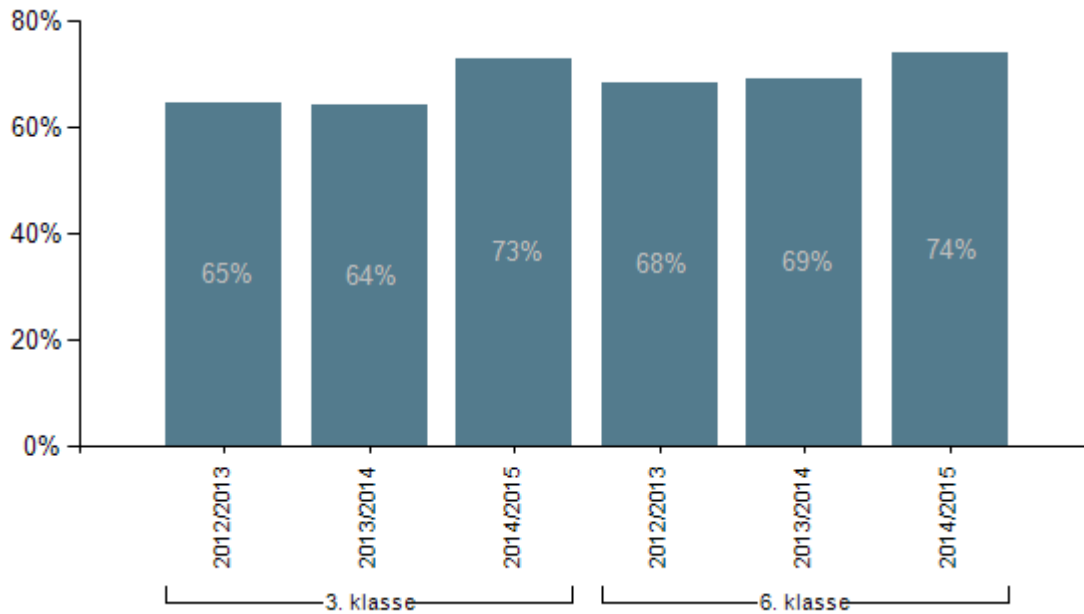
Nedenstående figurer viser hvor mange pct. elever med gode resultater, der er for henholdsvis dansk og matematik på landsplan i skoleårene 2012/13, 2013/14 og 2014/15 i de testede klassetrin med efterfølgende kommentarer i forhold til Varde Kommune.

#### Andel elever med gode resultater i dansk, læsning, hele landet



Andelen af elever med gode resultater i Varde Kommune ligger i de tre opgørelses år meget tæt på landsgennemsnittet. Der er i kommunen den samme tendens til et fald i antallet af gode læsere fra 2. til 4. klasse. Der er et forholdsvis stor variation i antallet af gode læsere fra skole til skole, fra 100 % gode læsere på den skole der har flest til 52 % på den skole der har færrest. For alle skoler gælder at aftalestyringen for 2015/2016 forudsætter at der kan dokumenteres faglige progression for alle elever i dansk.

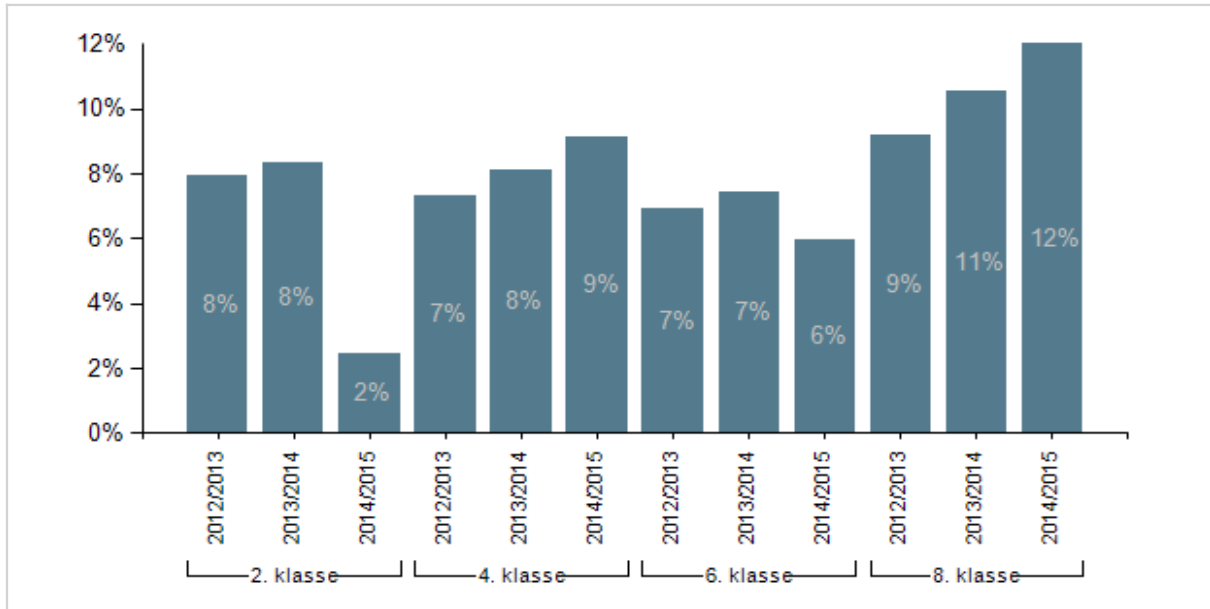
### Andel elever med gode resultater i matematik, hele landet



Varde Kommunes resultater placerer sig omkring landsgennemsnittet. Kun for 3. klasse i skoleåret 2014/2015 er andelen af elever med gode resultater lavere i Varde end på landsplan, mens det i øvrige år/klasser ligger højere. Variationen mellem skolerne er som for dansk. Gennem Aftalestyringen for 2015/2016 skal der kunne dokumenteres faglige progression i matematik for alle elever.

## 4.2. Andelen af de allerdygtigste elever i dansk og matematik skal stige år for år

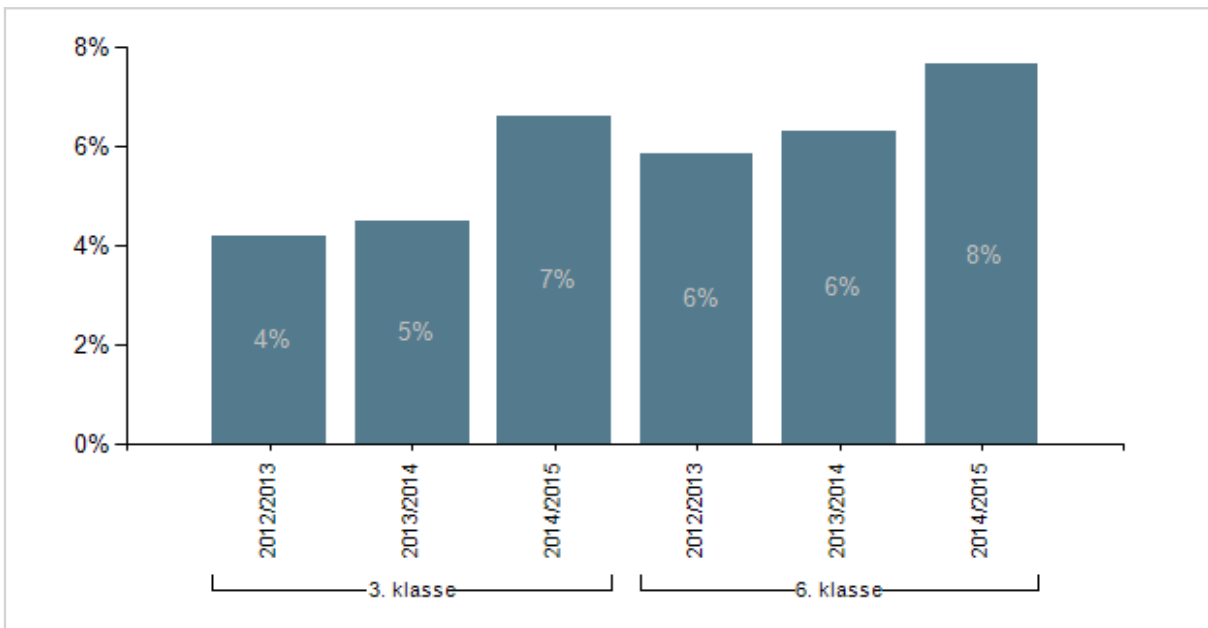
### Andel af de allerdygtigste elever til dansk, læsning, hele landet



Andelen for 2. klasse i skoleåret 2014/2015 der angives i figuren (2 %) virker ikke valid. Undervisningsministeriet har redegjort for, at andelen for 2. klasse vil blive gjort til genstand for nærmere undersøgelse.

Andelen af de allerdygtigste elever til dansk læsning i Varde Kommune i skoleåret 2014/2015 ligger for 2. klasse over landsgennemsnittet, mens det for 4., 6., og 8. klasse ligger under. Der er markante udsving i andelen i de enkelte skoledistrikter. Der sættes i aftalestyringen fokus på den enkelte elevs progression for at arbejde hen imod en positiv udvikling i antallet.

### Andel af de allerdygtigste elever til matematik, hele landet

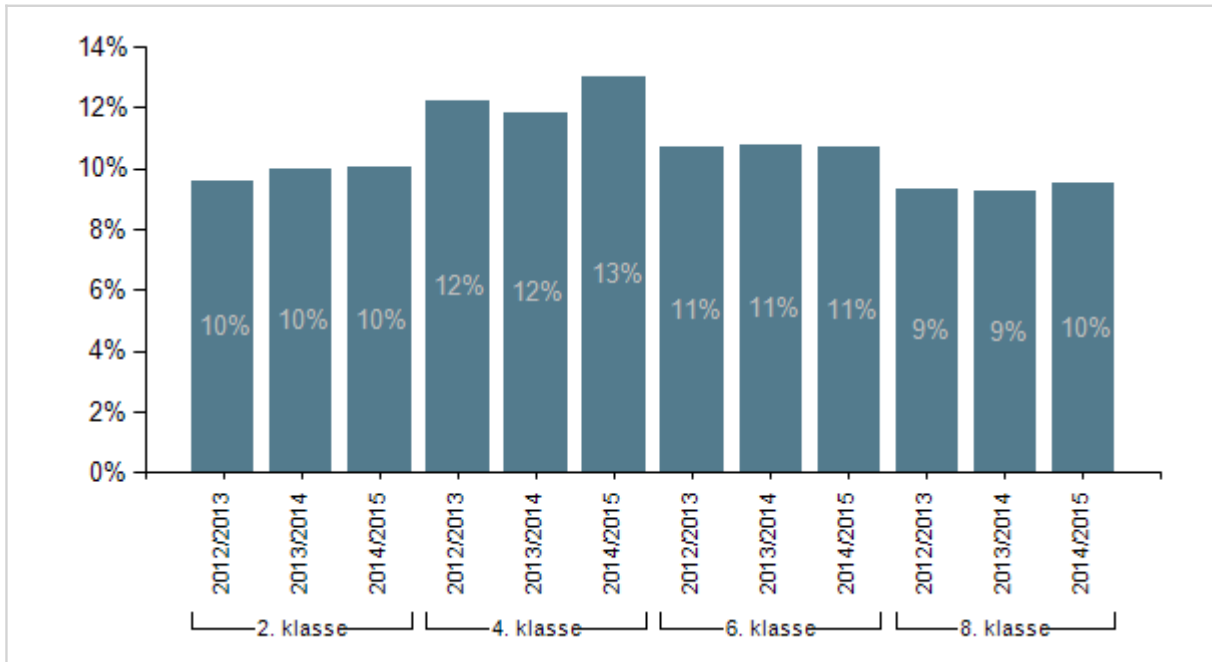


Med undtagelse af 3. klasse i skoleåret 2014/2015 ligger antallet af de allerdygtigste elever til matematik i Varde Kommune over landsgennemsnittet. Målsætningen om at andelen skal stige år for år er således opfyldt i Varde Kommune. Der er markante udsving i andelen i de enkelte skoledistrikter. Der sættes i aftalestyringen fokus på den enkelte elevs progression for at arbejde hen imod en positiv udvikling i antallet.

## 5. Folkeskolen skal mindske betydningen af social baggrund i forhold til faglige resultater

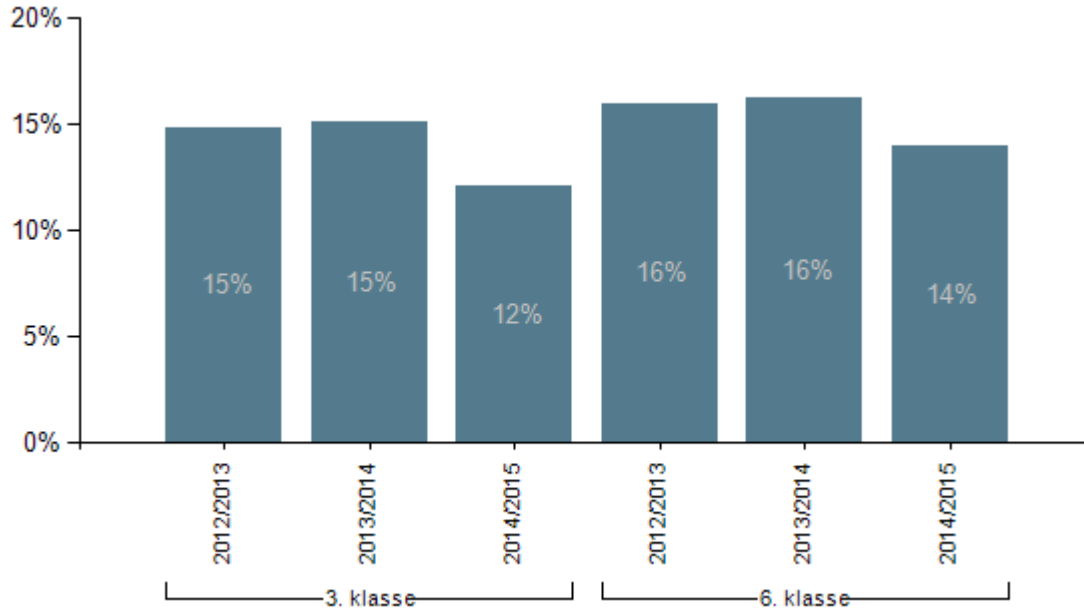
### 5.1. Andelen af elever med dårlige læseresultater i de nationale test for læsning og matematik uanset social baggrund skal reduceres år for år

#### Andel elever med dårlige resultater i dansk, læsning, hele landet



For skoleåret 2014/2015 er andelen af elever med dårlige resultater i dansk lavere for 2. og 8. klasse i Varde Kommune end landsgennemsnittet, mens det ligger højere for 4. og 6. klasse. Dette afspejler billedet på landsplan hvor andelen er højere på mellemtrinnet end i indskoling og udskoling. Ser man konkret på målsætningen om at andelen skal falde år for år, så opfyldes dette i Varde kommune for 2. klasse, men andelen er uændret for 8. klasse, svagt stigende for 6 klasse og markant højere for 4. klasse.

### Andel elever med dårlige resultater i matematik, hele landet

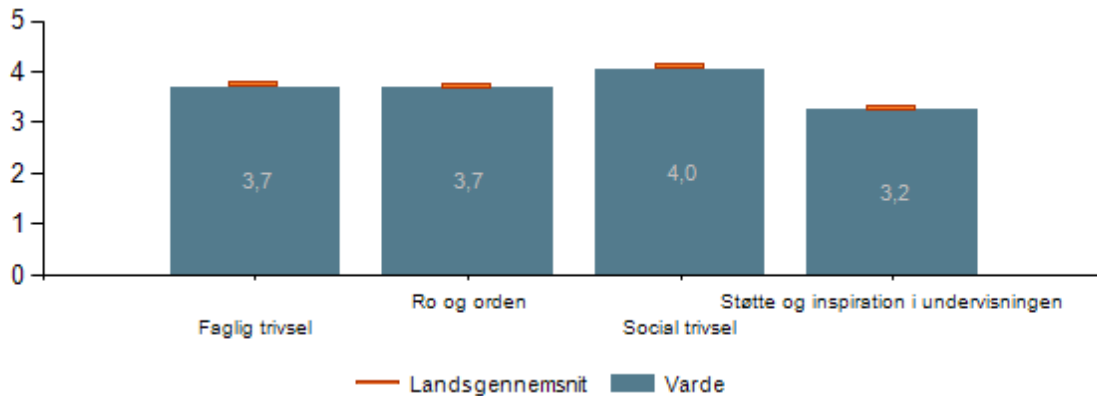


Sammenlignet med landsresultaterne ligger andelen af elever der er dårlige til matematik for alle år og på begge klassetrin lavere i Varde Kommune end landsgennemsnittet, med undtagelse af 3. klasse 2014/2015 hvor der er lidt højere. Tendensen til et fald hen over de tre opgørelsessår, der ses på landsplan, kan også iagttages i Varde Kommune

## 6. Tilliden til og trivslen i folkeskolen skal styrkes blandt andet gennem respekt for professionel viden og praksis

### 6.1. Elevernes trivsel skal øges

#### Trivsel, differentierede indikatorer, gennemsnit pr indikator, Varde, 2014/2015



Den nationale trivselsmåling der er gennemført i skoleåret 2014/2015 er den første nationale trivselsmåling i Danmark. Trivselsmålingen sætter fokus på fire områder: Faglig trivsel, Ro og orden, Social trivsel og Støtte og inspiration i undervisningen. Som det fremgår af ovennævnte figur er resultaterne for Varde Kommune meget tæt på landsgennemsnittet og afvigelsen for det samlede skolevæsen i forhold til landsgennemsnittet kan ikke betegnes som signifikant. Resultatet for skoleåret 2014/2015 vil kunne betragtes som et pejlemærke og/eller et udgangspunkt for fremtidige trivselsmålinger. I den indgåede aftalestyring for skoleåret 2015/2016 skal der på alle skoler sættes yderligere fokus på arbejdet med elevernes trivsel og der skal kunne dokumenteres en positiv udvikling.

Resultaterne for de fire områder for de enkelte skoler fremgår af de efterfølgende figurer. Der kan på baggrund af denne første trivselsundersøgelse ikke konkluderes noget konkret i forhold til trivselsarbejdet på de enkelte skoler, idet der ikke er skoler der ligger lavest på alle fire parametre. Ved trivselsmålinger i kommende skoleår vil det være muligt at følge udviklingen på de enkelte parametre både på kommunalt- og for den enkelte skole.

Udover de nationale test er det besluttet, at Varde Kommune arbejder med skolesundhedsprofiler.

I skolesundhedsprofilerne undersøges SDQ scoren. SDQ står for ”Strengths and Difficulties Questionnaire” og henvender sig til børn og unge i alderen 2-17 år. Det er et spørgeskema, der måler børn og unges psykiske trivsel ved at spørge inde til deres styrker og vanskeligheder. Spørgeskemaet er udviklet af Robert Goodman, og består af 25 spørgsmål, som genererer scorer inden for fem psykologiske tilpasningsdomæner:

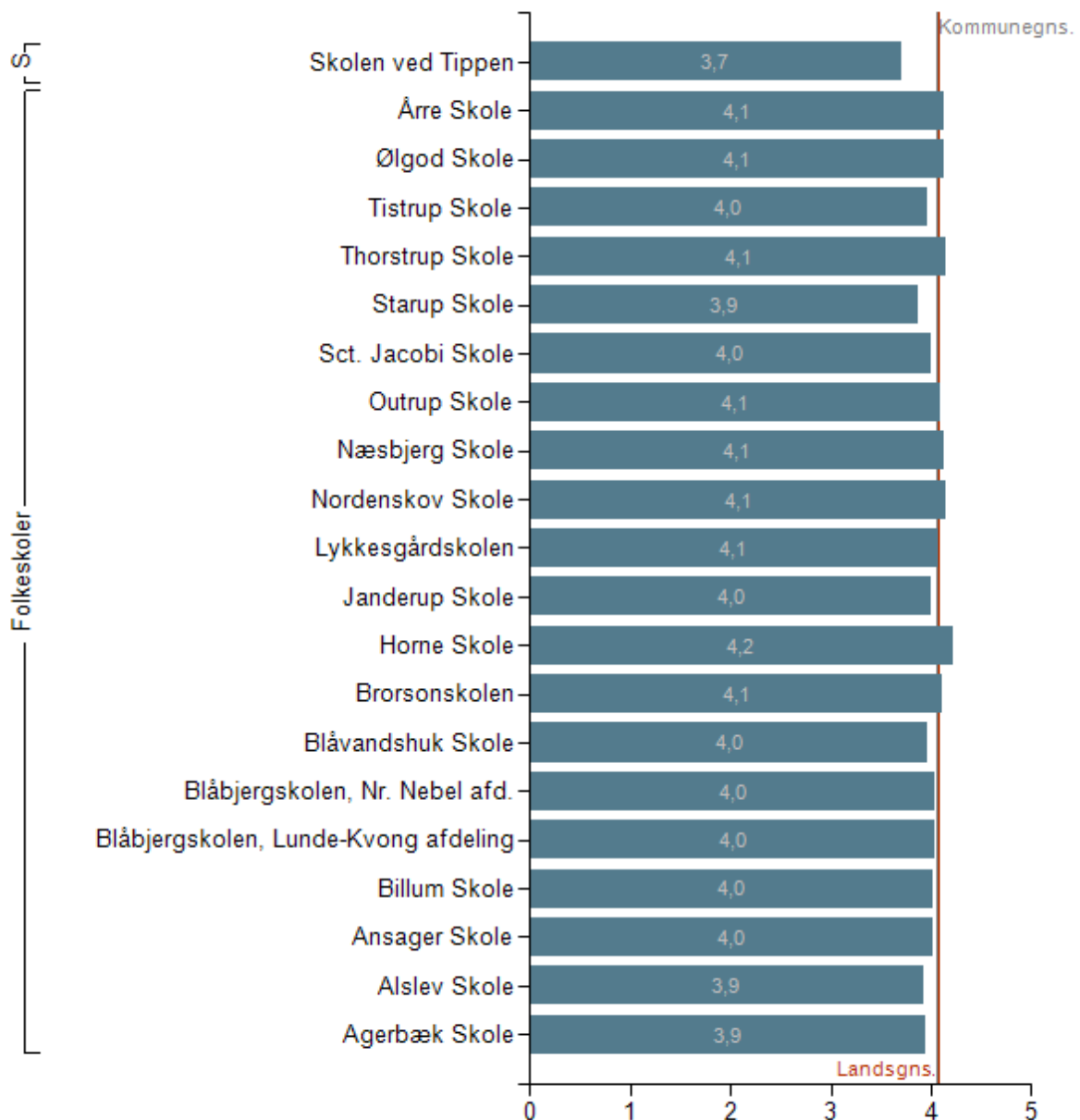
1. Emotionelle vanskeligheder
2. Adfærdsproblemer
3. Hyperaktivitet/opmærksomhedsproblemer
4. Vanskeligheder i forhold til jævnaldrende



### 5. Sociale styrkesider

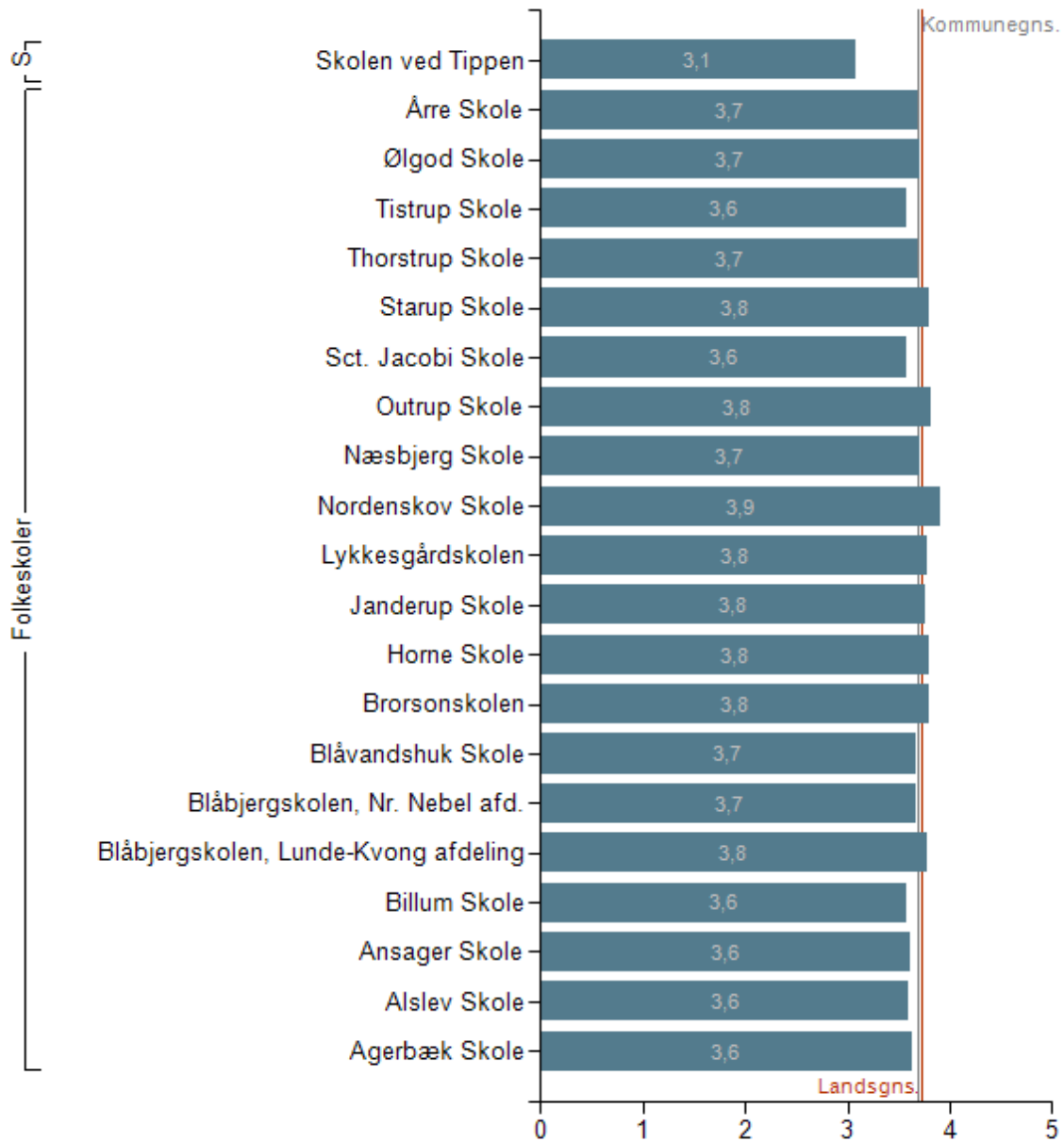
I Varde Kommune måles der SDQ for 0. klasse (forældre), 5. klasse (elever) og 8. klasse (elever). Ud fra datamængden for 2014/15 ser elevernes trivsel umiddelbart god ud i kommunen. SDQ score for de enkelte skoler fremgår af fortroligt bilag.

### Trivsel, social trivsel, differentierede indikatorer, gennemsnit pr institution, Varde, 2014/2015



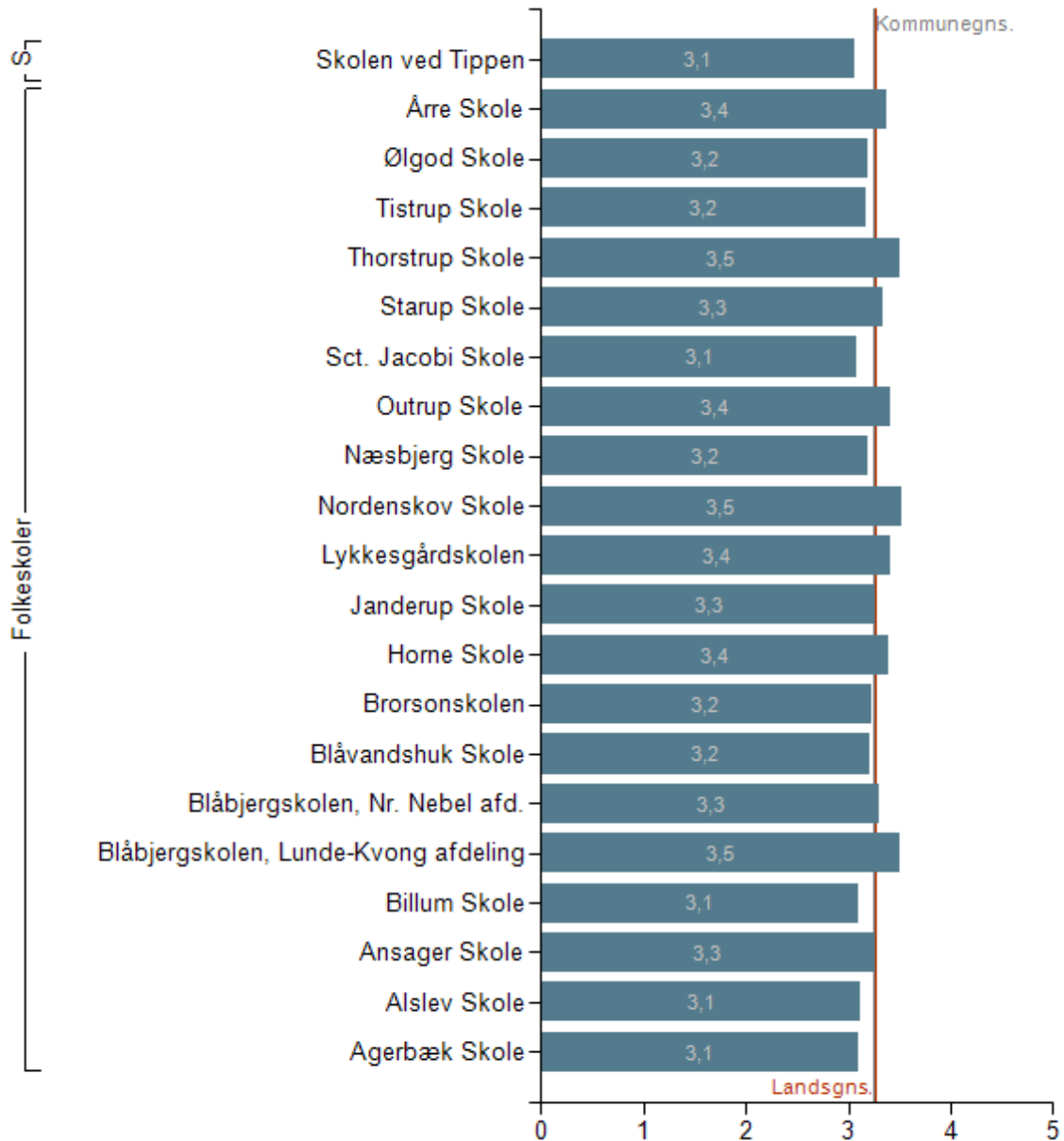
Landsgennemsnittet og gennemsnittet for Varde Kommune samlet er for den sociale trivsel på 4,1. Ser man på de enkelte skoler placerer disse sig i intervallet fra 3,7 (én skole) til 4,2 (én skole). De øvrige skoler placerer sig på 3,9 til 4,1 hvilket er tæt på lands- og kommunegennemsnit.

**Trivsel, faglig trivsel, differentierede indikatorer, gennemsnit pr institution, Varde, 2014/2015**



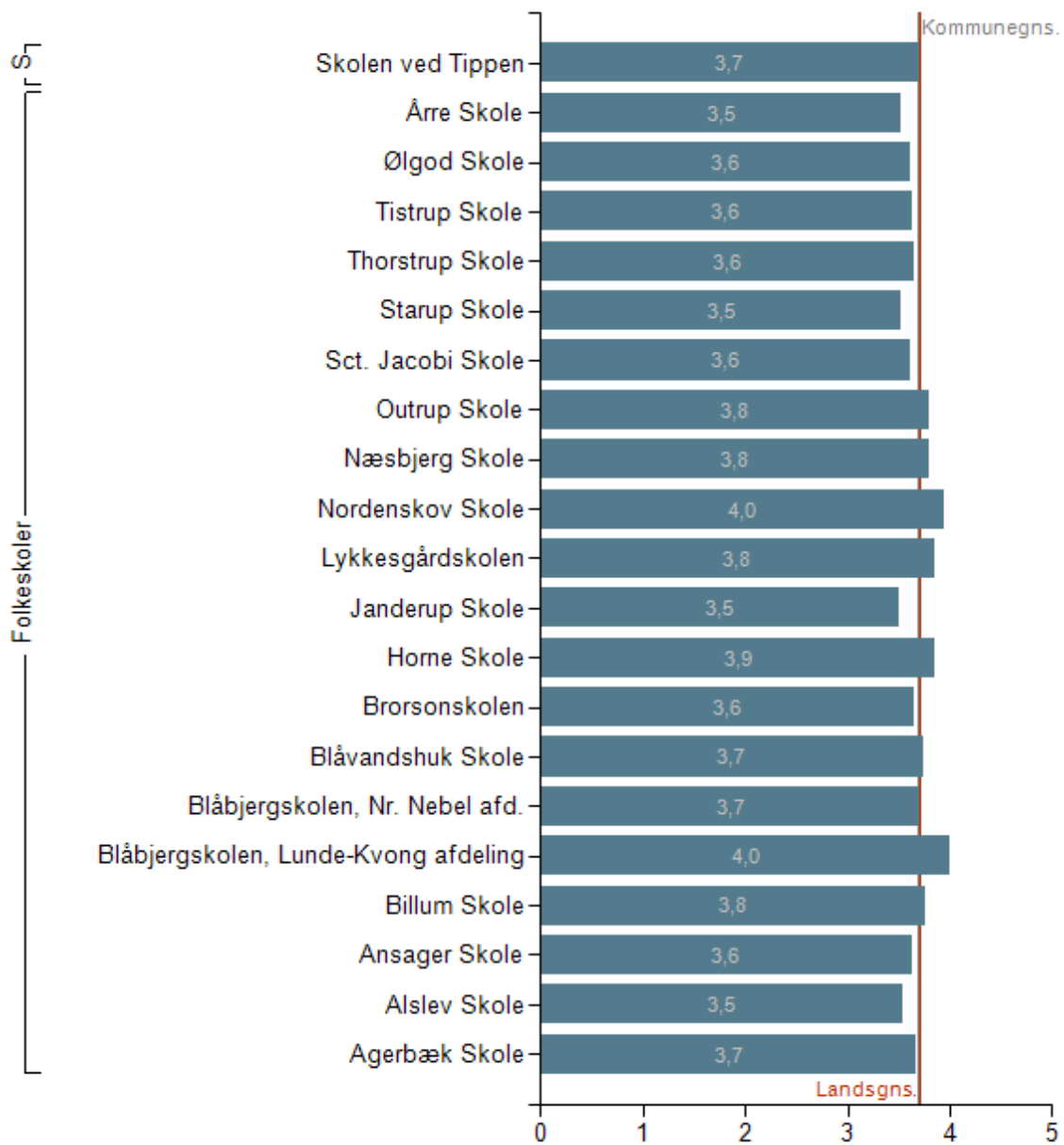
I undersøgelsen vedrørende den faglige trivsel, er landsgennemsnit og kommunegennemsnit også tæt på sammenfaldende på ca. 3,75. Variationen mellem skolerne er på dette område fra 3,1, (én skole) til 3,9 (én skole). Størsteparten af skolerne placerer sig i intervallet fra 3,6 til 3,8.

**Trivsel, støtte og inspiration i undervisningen, differentierede indikatorer, gennemsnit pr institution, Varde, 2014/2015**



For indikatoren ”støtte og inspiration i undervisningen” er landsgennemsnittet og kommunegennemsnittet igen tæt på sammenfaldende på ca. 3,3. Der er syv skoler der placerer sig over gennemsnittet, fire på gennemsnit og ti skoler lavere end gennemsnit. Der er dog ikke tale om signifikante forskelle mellem skolerne

**Trivsel, ro og orden, differentierede indikatorer, gennemsnit pr institution, Varde, 2014/2015**



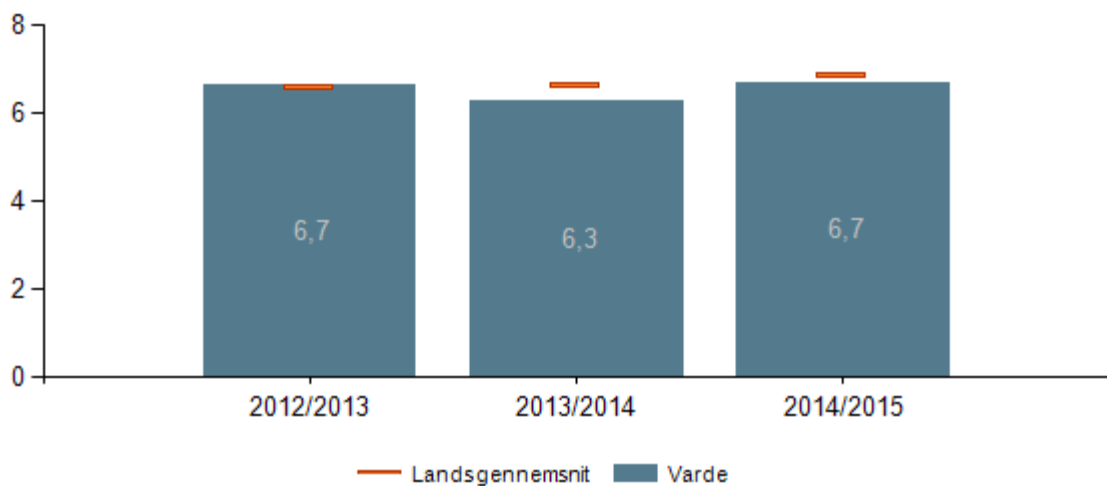
I den del af trivselsundersøgelsen der ser på ”ro og orden” er det nationale og kommunale gennemsnit på 3,7.

Her har Varde Kommune fire skoler der scorer 3,5 og to skoler der scorer 4,0. Der er dog for ingen skoler tale om signifikante afvigelser fra gennemsnittet.

## 7. Eleverne skal opnå et højere fagligt niveau, når de forlader folkeskolen

### 7.1 Karaktergennemsnit – folkeskolens afgangsprøver skoleåret 2014/2015

#### Karaktergennemsnit i dansk, 9. klasse, Varde

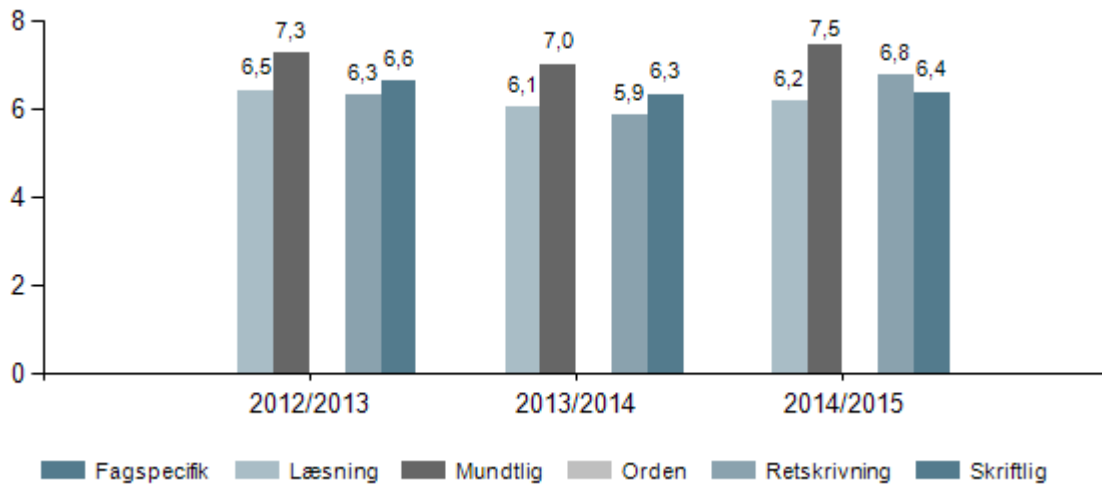


Karaktergennemsnittet beregnes som et gennemsnit af de enkelte elevers gennemsnit i faget/fagene, dvs. at alle elever vægter lige meget, uanset hvor mange prøver de har aflagt.

Figuren viser at det samlede karaktergennemsnit for i Varde kommune i skoleåret 2014/2015 ligger lidt under landsgennemsnittet. Det fremgår dog også af figuren at der kan være årlige udsving idet resultatet i skoleåret 2012/2013 i Varde Kommune lå på samme niveau, men i daværende skoleår var over landsgennemsnittet.

Karaktergennemsnit opdelt i fagdiscipliner og pr. skole fremgår af de efterfølgende figurer.

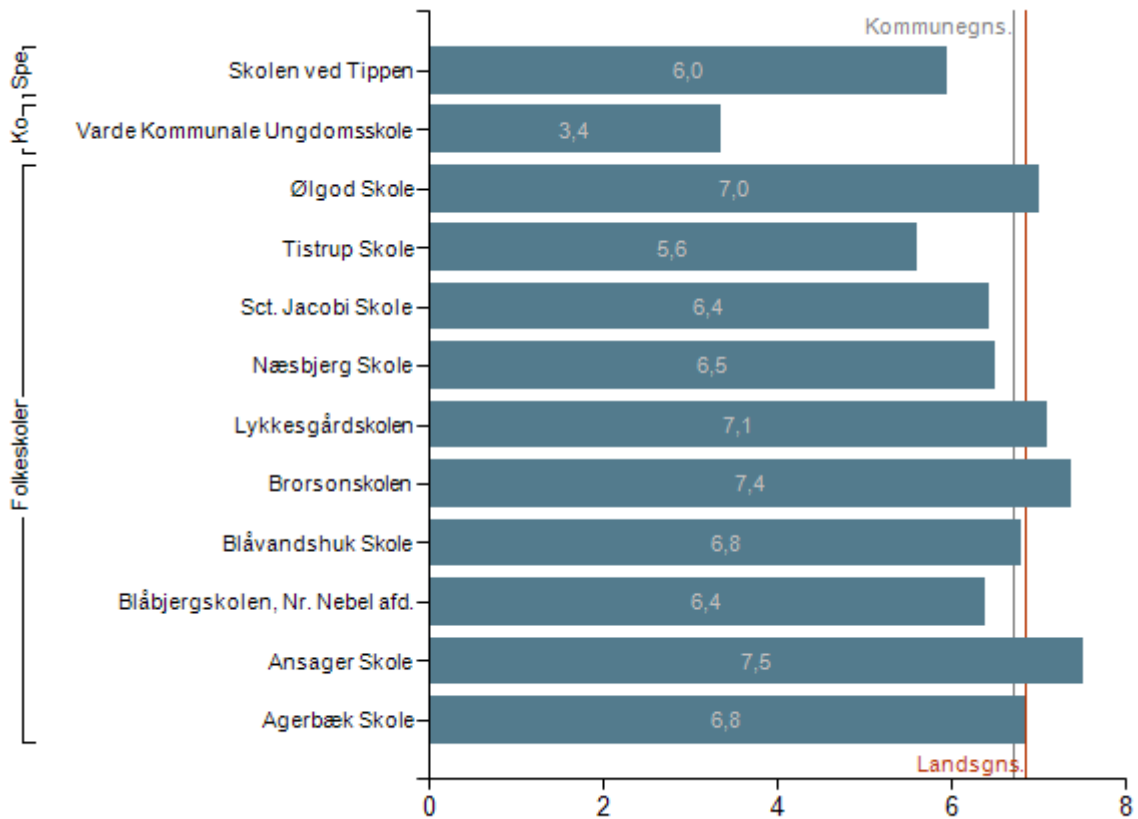
### Karaktergennemsnit i dansk pr. fagdisciplin, 9. klasse, Varde



I dansk aflægges følgende prøver: læsning, retskrivning, skriftlig fremstilling og mundtlig. (Orden indgår ikke jf. national beslutning)

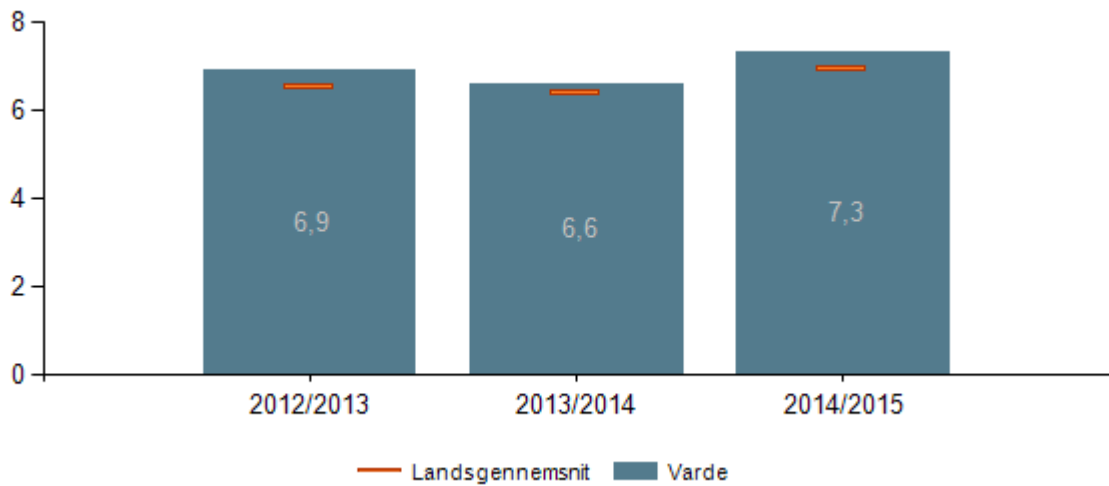
Ser man på resultatet for skoleåret 2014/2015 for Varde Kommune som helhed ligger dette på 6,7 hvilket er 0,1 % under landsgennemsnittet. Af opdelingen på fagdiscipliner i faget fremgår det af især i mundtlig ligger kommunegennemsnittet højt, mens det ligger lavere i læsning og til dels også i skriftlig præstation.

### Karaktergennemsnit i dansk pr. skole, 9. klasse, Varde



Det fremgår at der er forskelle mellem resultaterne på de enkelte skoler, men her er det væsentlig at henvise til senere skema med angivelse af resultaterne rensset for socioøkonomiske faktorer, for at få et retvisende billede af den enkelte skoles resultat.

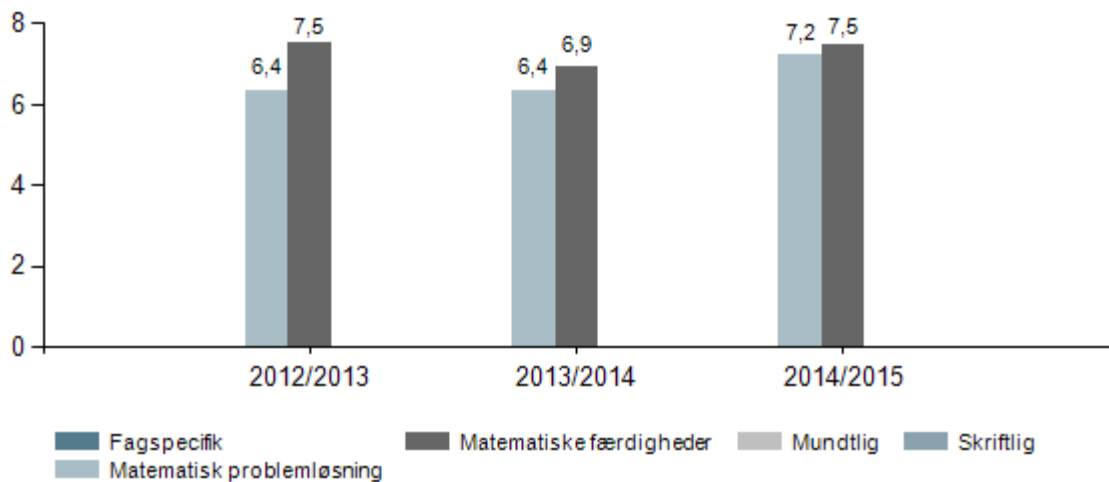
### Karaktergennemsnit i matematik, 9. klasse, Varde



Karaktergennemsnit for matematik i Varde Kommune samlet ligger for alle tre skoleår højere end landsgennemsnittet.

Karaktergennemsnit opdelt i fagdiscipliner og pr. skole fremgår af de efterfølgende figurer.

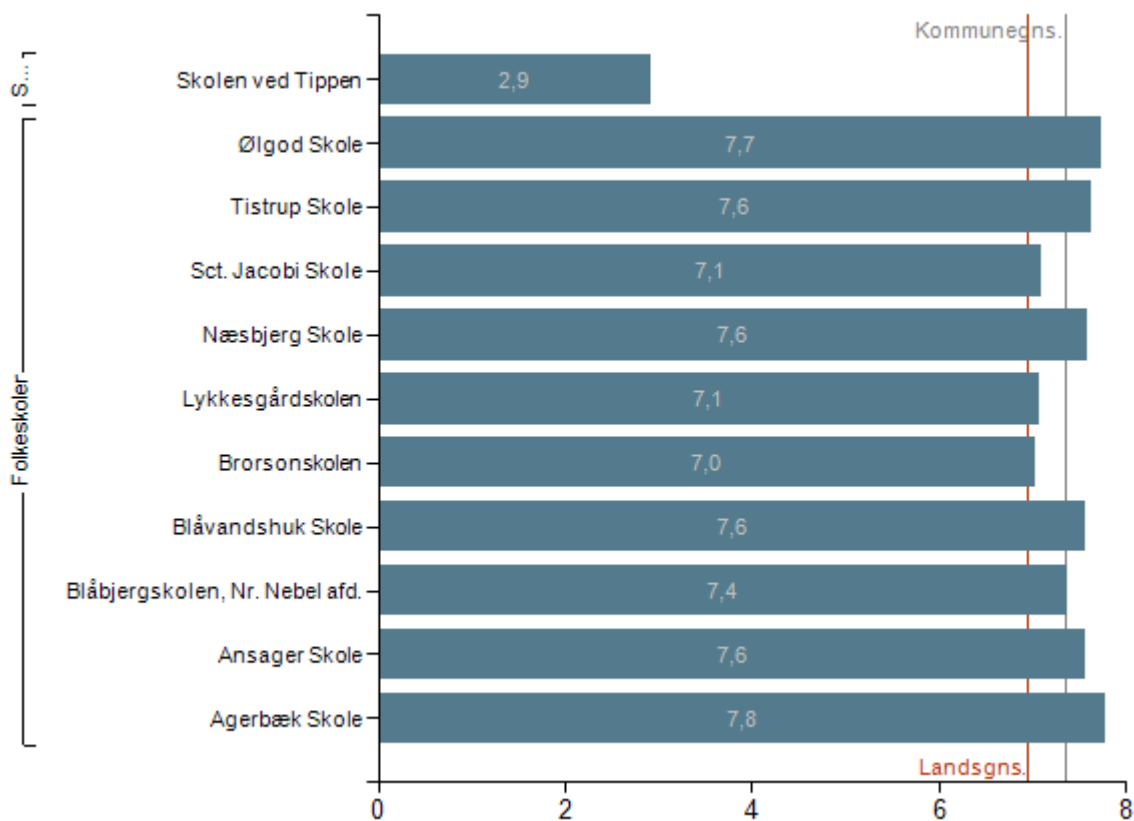
**Karaktergennemsnit i matematik pr. fagdisciplin, 9. klasse, Varde**



Figuren viser resultatet for skriftlig matematik idet mundtlig matematik er udtræksfag. Det fremgår af figuren at det er i fagdisciplinen ”matematiske færdigheder” at eleverne i Varde Kommune opnår resultater der medfører at det samlede resultat i matematik ligger over landsgennemsnittet. For skoleåret 2014/2015 er der dog kun tale om en mindre forskel på de to fagdiscipliner.

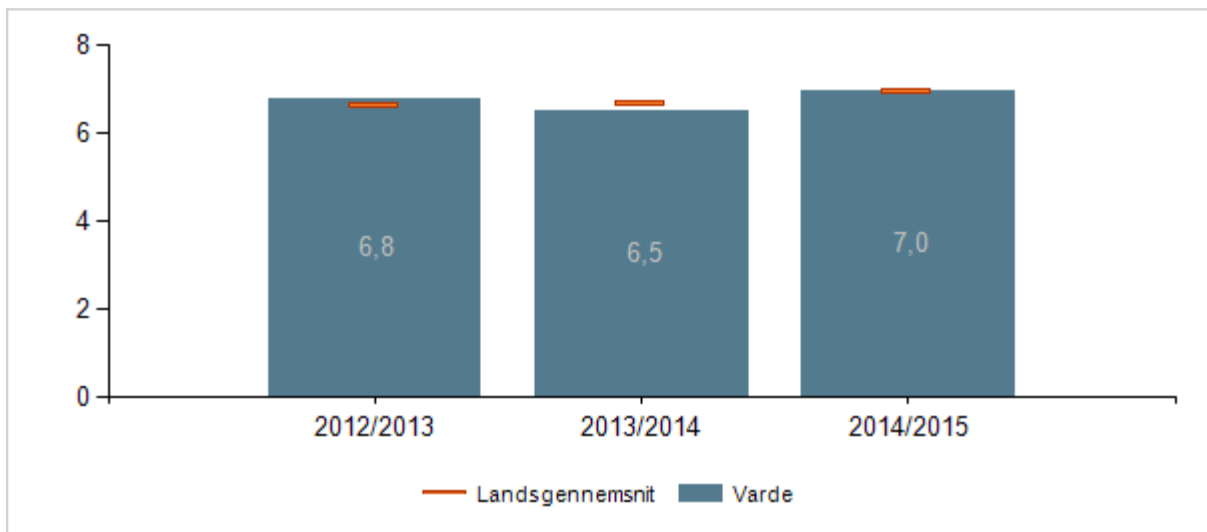


### Karaktergennemsnit i matematik pr. skole, 9. klasse, Varde



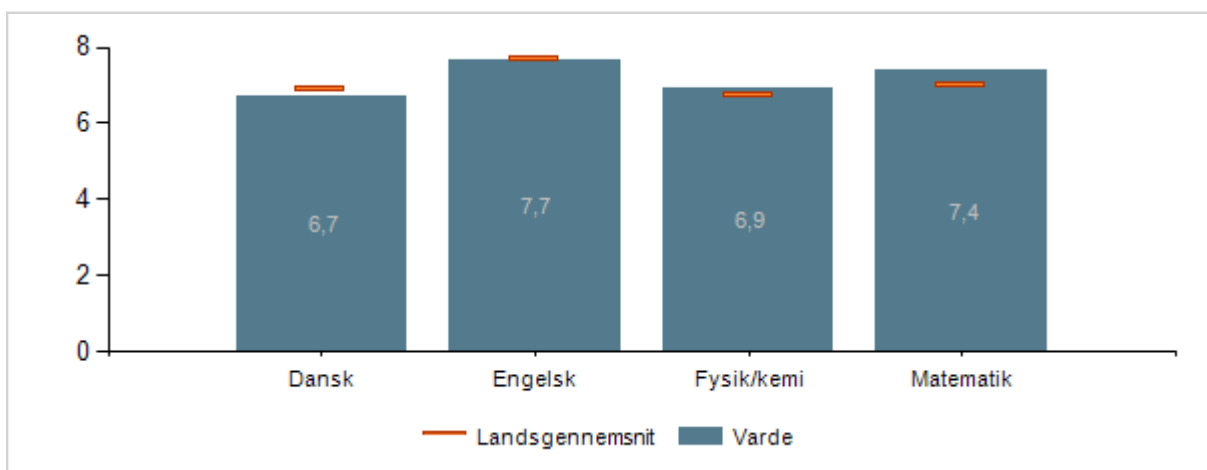
Alle skoler i Varde Kommune – med undtagelse af den interne skole på Tippen – placerer sig over landsgennemsnittet i matematik. For yderligere information om skolernes karaktergennemsnit henvises til figuren hvor resultatet sætte i forhold til skolens socioøkonomiske reference.

### Karaktergennemsnit i bundne prøvfag, 9. klasse, Varde



De bundne prøfefag dækker dansk, engelsk, fysik/kemi og matematik. Figuren viser det samlede resultat for disse fire fag for Varde Kommune og på nationalt plan. Kun i skoleåret 2013/2014 er resultatet for Varde Kommune lavere end landsgennemsnittet. De efterfølgende figurer viser resultatet pr. fag og pr. skole

### Karaktergennemsnit i bundne prøfefag pr. fag, 9. klasse, Varde



Det samlede resultat for de enkelte bundne prøfefag for skoleåret 2014/2015 for Varde Kommune viser en placering tæt på landsgennemsnittet, lavest for dansk og højest for matematik. Dette resultat afspejler som tidligere nævnt tendensen for disse to fag.

### Karaktergennemsnit og socioøkonomisk reference – bundne prøfefag

Skole	Skoleåret 2014/2015							Skoleåret 2013/2014			Skoleåret 2012/2013		
	Dansk	Matematik	Engelsk	Fysik +	Karaktergennem-	Socioøk. reference	Forskel	Karaktergennem-	Socioøk. reference	Forskel	Karaktergennem-	Socioøk. reference	Forskel

				kemi	snit	Gennem- snit		snit	Gennem- snit		snit	Gennem- snit	
Agerbæk Skole	6,8	7,8	7,3	7,1	7,1	6,7	0,4	5,7	6,1	-0,4	6,6	6,7	-0,1
Ansager Skole	7,5	7,6	8,2	6,5	7,5	6,9	0,6	6,0	6,0	0,0	7,5	6,8	*0,7
Blåbjergskolen	6,5	7,5	7,6	6,0	6,8	6,7	0,1	6,1	6,1	0,0	7,3	6,7	0,6
Blåvandshuk Skole	6,8	7,6	6,1	6,6	6,9	6,8	0,1	6,6	6,6	0,0	6,6	6,4	0,2
Brorsonskolen	7,4	7,1	8,8	7,5	7,5	7,1	0,4	7,1	6,9	0,2	6,8	6,4	0,4
Lykkesgårdskolen	7,1	7,1	7,7	8,6	7,4	6,9	0,5	7,3	6,6	*0,7	6,8	6,8	0,0
Næsbjerg Skole	6,5	7,6	8,5	7,3	7,1	6,8	0,3	6,0	6,1	-0,1	7,4	6,6	*0,8
Sct. Jacobi Skole	6,4	7,1	8,0	7,2	6,9	6,6	0,3	6,7	6,6	0,1	6,2	6,2	0,0
Tistrup Skole	6,1	8,4	7,9	5,9	6,8	6,4	0,4	6,8	6,5	0,3	6,8	6,6	0,2
Ølgod Skole	7,0	7,8	7,2	6,0	7,1	6,7	0,4	6,8	6,4	0,4	6,8	6,6	0,2
Tippen													
Ungdomsskolen													
Varde Kommune	6,7	7,4	7,7	6,9	7,0			6,5			6,9		
Hele landet											6,7		

Ser man på den enkelte skoles resultater ved elevernes afgangsprøve når der tages højde for de socioøkonomiske faktorer fremgår det for skoleårerne 2012/2013 og 2013/2014 er der ikke er nogen skoler der klarer sig signifikant dårligere end forventet. I skoleåret 2012/2013 er resultatet for Ansager skole og for Næsbjerg skole signifikant bedre end den socioøkonomiske reference, og det samme gør sig gældende for Lykkesgårdsskolen i skoleåret 2013/2014.

**Note 1:** Karaktergennemsnittet for den interne skole ved Tippen og Varde kommunale Ungdomsskole er markant lavere end for de øvrige skoler, hvilket har indflydelse på det samlede kommunale karaktergennemsnit i figurerne. For at eliminere dette forhold, er Tippen og Varde Kommunale Ungdomsskole ikke medregnet i ovenstående skematiske oversigt.

**Note 2:** Elevernes karaktergennemsnit er beregnet for de elever, som har aflagt mindst 4 ud af 8 prøver. Det viste karaktergennemsnit er et gennemsnit af disse elevgennemsnit

**Note 3:** Socioøkonomisk reference er et modelberegnet tal, der viser, hvordan eleverne på landsplan med samme baggrundsforhold som skolens elever har klaret testene. Socioøkonomisk refererer til elevernes sociale og økonomiske baggrund, mens reference fortæller, at tallet kan bruges som et sammenligningsgrundlag for skolens faktisk opnåede karaktergennemsnit.

### Bag om den socioøkonomiske reference

En skoles socioøkonomiske reference bliver beregnet ved hjælp af en statistisk model. I modellen indgår der en række registerbaserede oplysninger på personniveau om elevernes baggrundsforhold fra Danmarks Statistik. Baggrundsforholdene er:

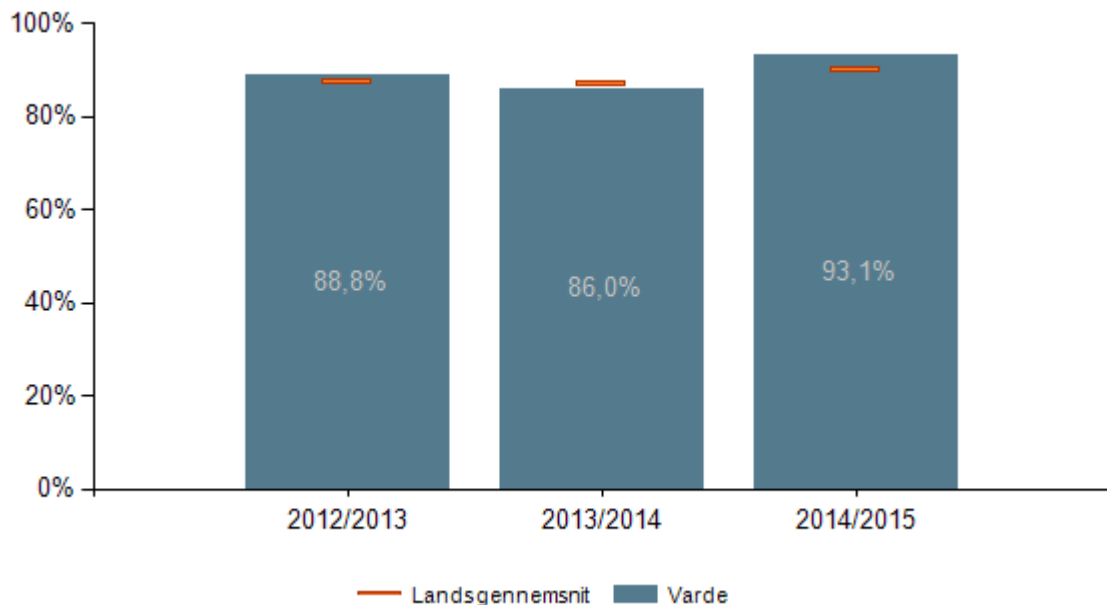
- Køn
- Herkomst
- Oprindelsesland
- Forældrenes uddannelsesniveau
- Forældrenes arbejdsmarkedsstatus
- Forældrenes ledighedsgrad
- Forældrenes indkomst
- Familietype
- Antal børn i familien
- Placering i søskendeflokken
- Specialundervisning

I modellen analyseres sammenhængen mellem de forskellige baggrundsfaktorer, som skolen ikke har indflydelse på, og testresultaterne. Det er kun de faktorer, der statistisk viser sig at hænge sammen med testresultaterne, som indgår i de endelige beregninger. På baggrund af analyserne beregnes skolens socioøkonomiske reference, som er et statistisk udtryk for, hvordan elever på landsplan med lignende baggrundsforhold har klaret testene. Selve beregningerne foregår på elevniveau, men den socioøkonomiske reference præsenteres kun på skoleniveau.

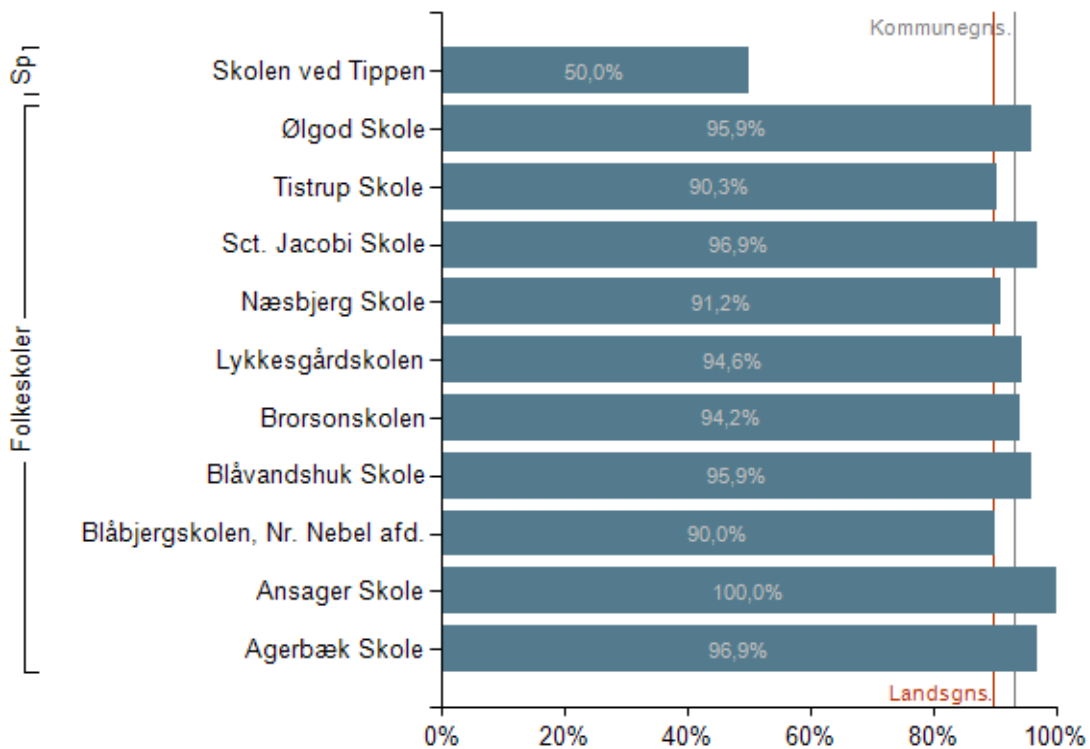
**Note:** Forskellen mellem karakteren og den socioøkonomiske reference. Hvis skolens karakter er statistisk signifikant forskellig fra den socioøkonomiske reference, er forskellen markeret med en (\*).

## 8. Alle elever skal forlade folkeskolen med mindst karakteren 2 i dansk og matematik

Andel elever med mindst 2 i både dansk og matematik, 9. klasse, Varde Kommune og pr. skole



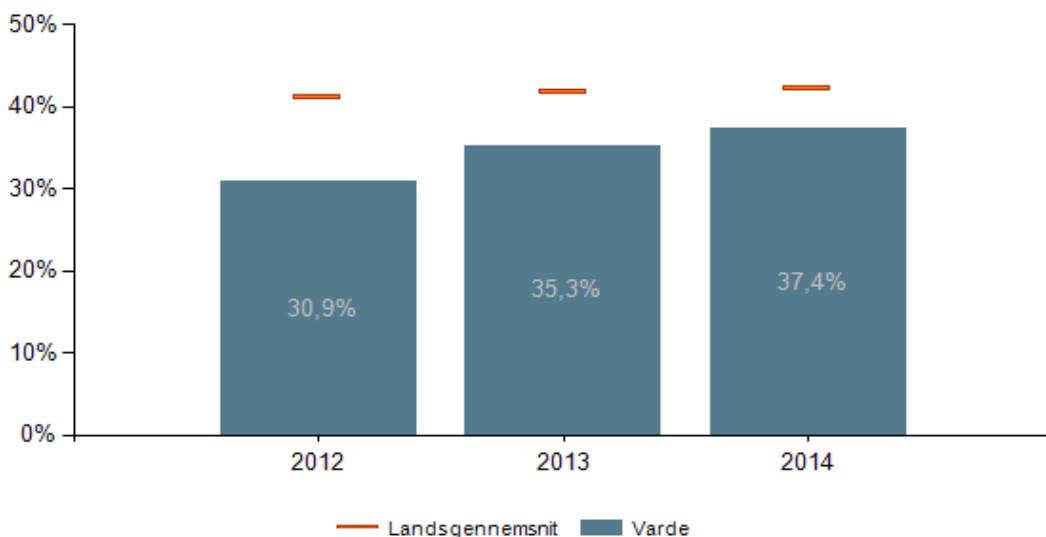
Andelen af elever der ved folkeskolens afgangsprøve i både dansk og matematik opnår mindst karakteren 02 er fra skoleåret 2013/2014 til skoleåret 2014/2015 steget med 7,1 % til 93,1 %, hvilket er højere end landsgennemsnittet.



For Varde Kommune samlet er der i skoleåret 2014/2015 - 93,1 % af eleverne der ved afgangsprøven opnår mindst karakteren 02 i både matematik og dansk. Ovenstående figur viser resultatet pr. skole hvor 7 skoler placerer sig over det kommunale gennemsnit, mens 4 skoler placerer sig under. Opmærksomheden henledes på at resultatet for Skolen ved Tippen repræsenterer ganske få elever der har aflagt prøve, men at resultatet medregnes på samme måde, som for skoler med et væsentlig højere antal elever der har aflagt prøve.

## 9. Folkeskolen skal understøtte opfyldelsen af 95 pct. målsætningen

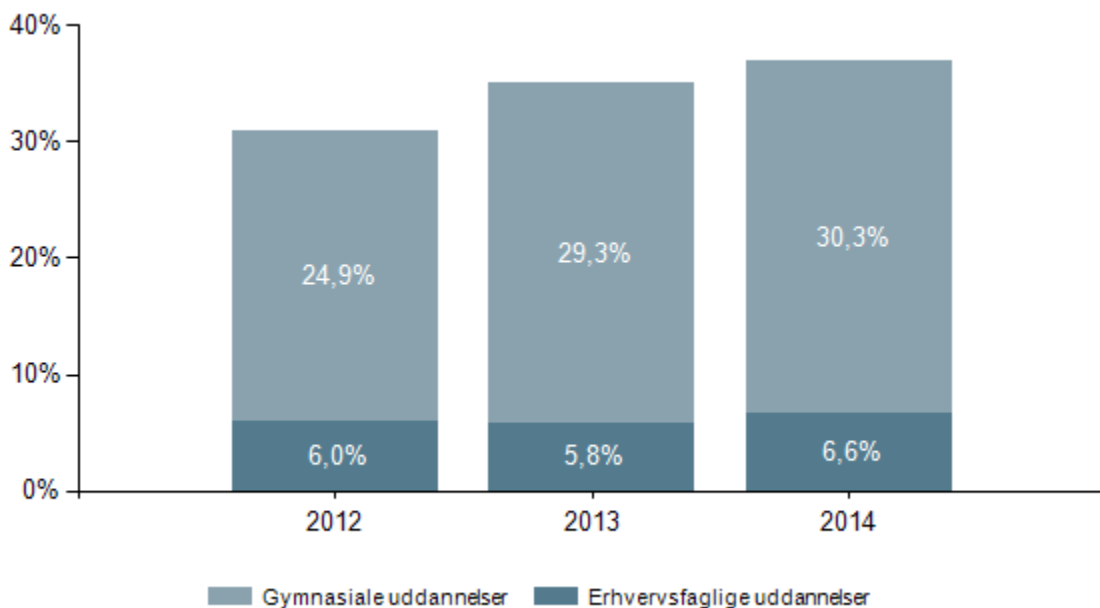
Andel elever, der er i gang med en ungdomsuddannelse tre måneder efter 9. klasse



Andelen af elever i Varde Kommune der er i gang med en ungdomsuddannelse 3 måneder efter 9 klasse er stigende fra 2012 til 2014. En af forklaringer på at tallet ikke er højere efter tre måneder kan tilskrives, at der i Varde Kommune er stor tradition for at tage på efterskoleophold i – eller efter – 9. klasse, ligesom der er en gruppe elever der vælger at tage 10. skoleår på 10iCampus.

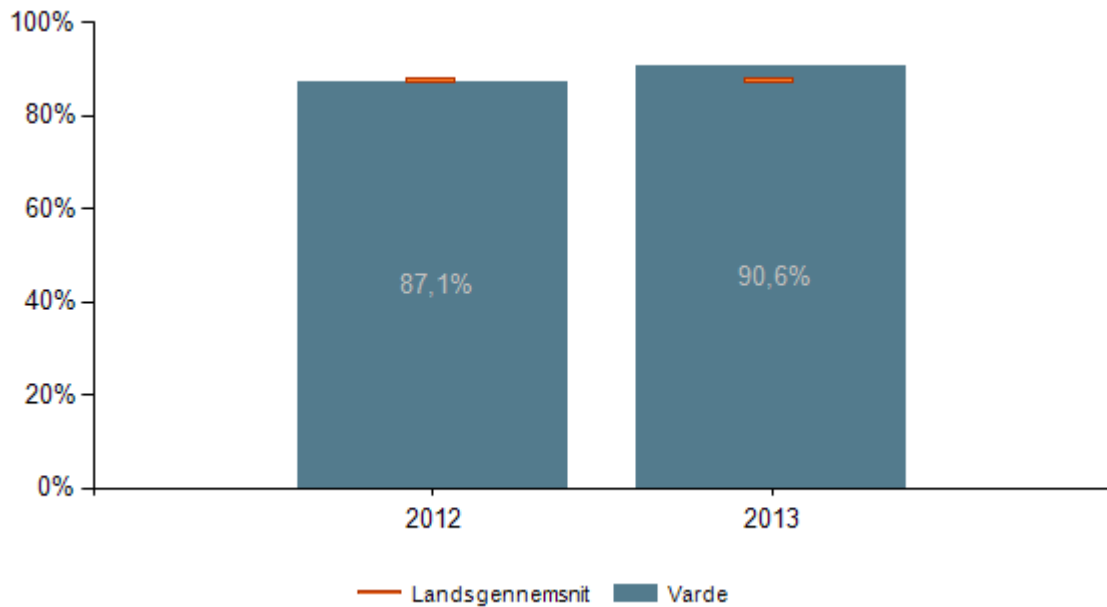
**Note 1:** Andelen af elever, der er i gang med en ungdomsuddannelse tre måneder efter 9. klasse summerer således ikke til 100 procent, da en stor del af eleverne blandt andet fortsætter i 10. klasse på efterskole eller i folkeskoleregion.

#### Andel elever, der er i gang med en ungdomsuddannelse tre måneder efter 9. klasse, pr. ungdomsuddannelse, Varde



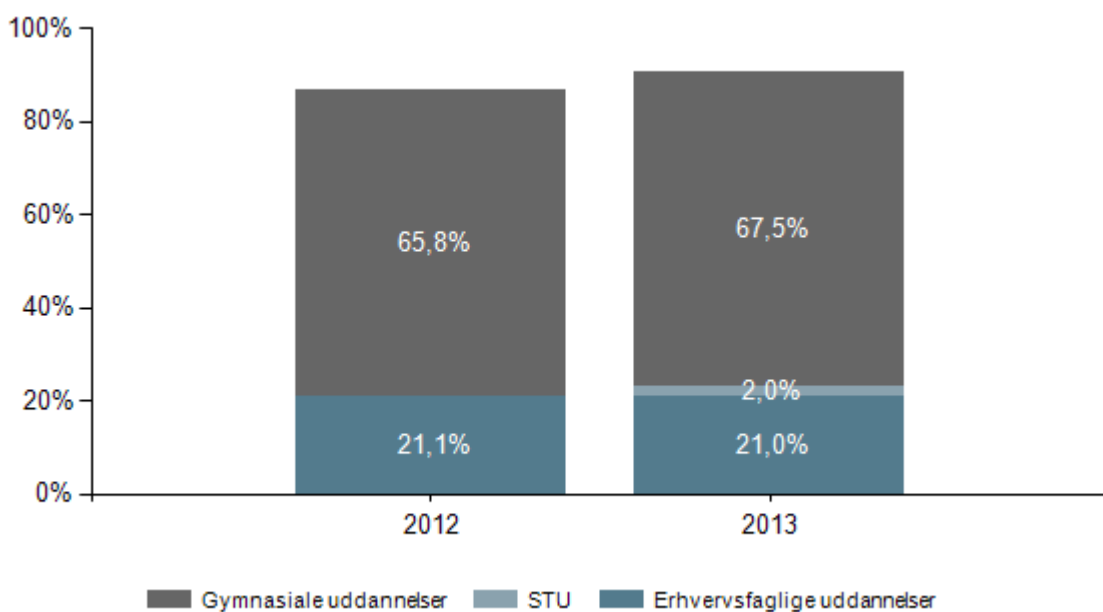
Der er som nævnt ovenfor et stigende antal elever der er i gang med en ungdomsuddannelse 3 mdr. efter 9. klasse. Stigningen ses på både erhvervsuddannelser og på gymnasiale uddannelser, hvor sidstnævnte har den største stigning. Både nationalt og i Varde Kommune er der gennem folke- og erhvervsskolereformen iværksat flere initiativer for at øge antallet af elever der vælger en erhvervsfaglig uddannelse

#### Andel elever, der er i gang med en ungdomsuddannelse 15 måneder efter 9. klasse



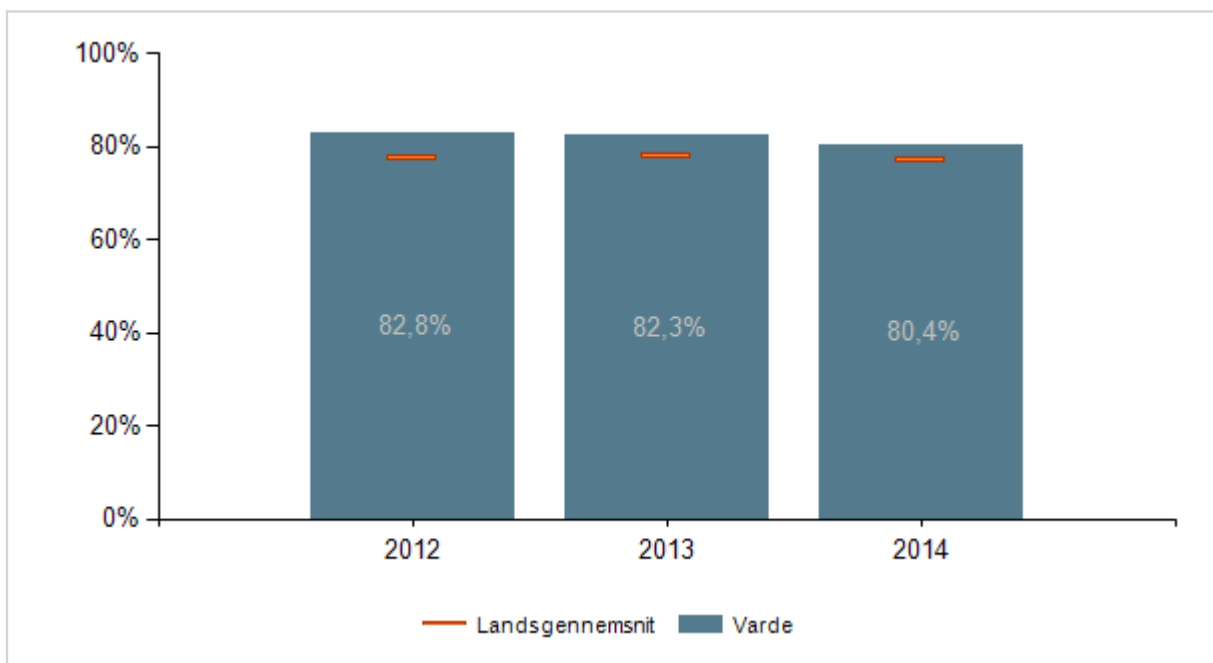
Som nævnt under den tidligere figur er andelen af elever der 15 måneder efter 9 klasse er i gang med en ungdomsuddannelse væsentlig højere end efter 3 måneder. Dette kan primært tilskrives at de forskellige 10. -klasses forløb er afsluttet. Andelen for Varde Kommune er stigende og ligger over landsgennemsnittet. Tallet for 2014 vil først kunne opgøres i efterår/vinter 2015.

**Andel elever, der er i gang med en ungdomsuddannelse 15 måneder efter 9. klasse, pr uddannelse, Varde**



Figuren viser en stigning i antallet af elever der er i gang med en gymnasial uddannelse mens der er status quo for erhvervsuddannelserne. 2 % af eleverne er i gang med et STU (Særlig Tilrettelagt Ungdomsuddannelse) forløb. Effekten af de initiativer der er igangsat for at øge antallet af elever der vælger en erhvervsfaglig uddannelse vil først kunne iagttages på længere sigt.

**Andel af 9. årgang, der forventes at fuldføre mindst en ungdomsuddannelse inden for 6 år efter 9. klasse**



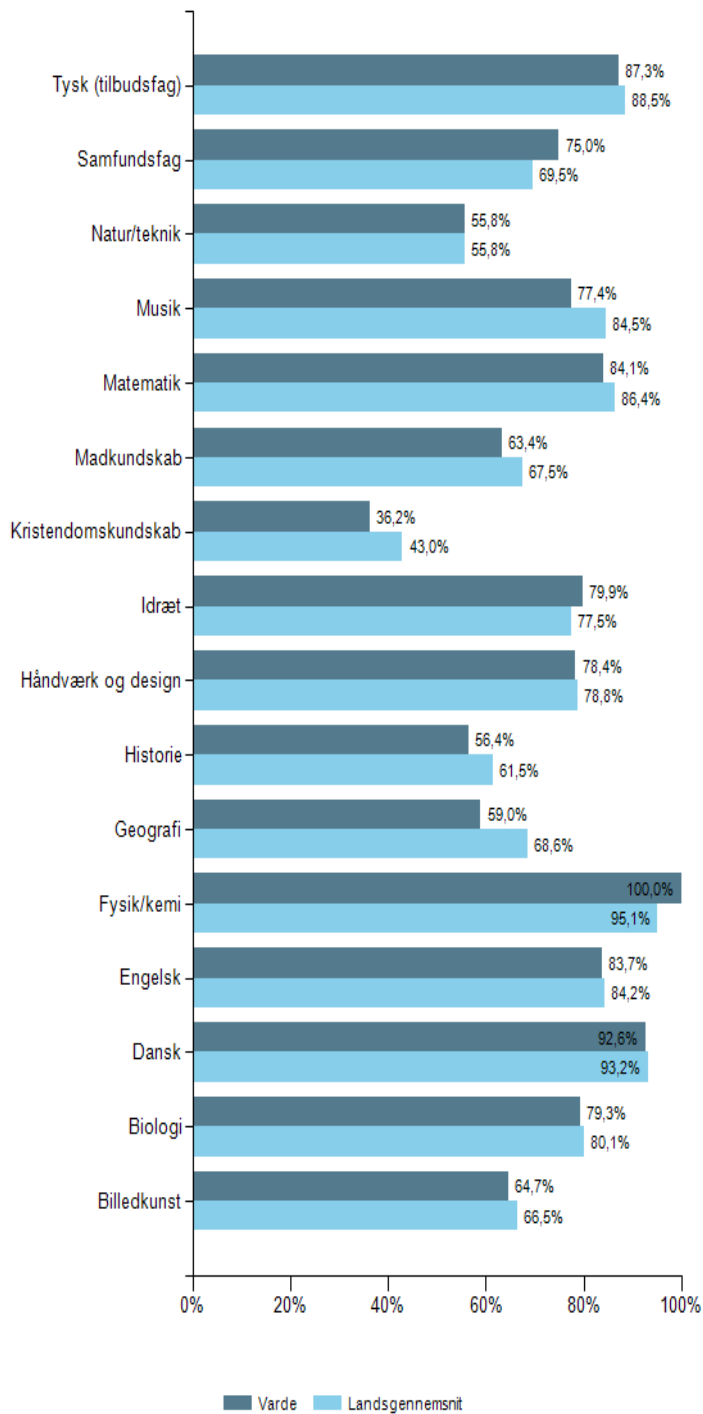


Andelen af elever der forventes at fuldføre mindst en ungdomsuddannelse inden for 6 år efter 9 klasse udviser en faldende tendens fra 2012 til 2014. Dette fald kan iagttages både på landsplan og i Varde Kommune. Der kan ikke ud fra tilgængelige data gives en forklaring på tendensen. Andelen i Varde der forventes at gennemføre mindst en ungdomsuddannelse er dog højere end landsgennemsnittet.

## **10. Eventuelle fokuspunkter og indikatorer**

Det fremgår af bekendtgørelsen at fra skoleåret 2014/2015 til 2021/2022 skal kvalitetsrapporten indeholde oplysninger om, i hvilket omfang lærerne har undervisningskompetencer fra læreruddannelsen i de fag, læreren underviser i, eller på anden vis har opnået en tilsvarende faglig kompetence.

### **Andel planlagte undervisningstimer med kompetencedækning pr. fag, Varde**



Kompetencedækningen er et udtryk for, hvor stor en andel af elevernes undervisningstimer, der varetages af undervisere med ’undervisningskompetence’ eller ’tilsvarende kompetencer’..

Kompetencedækningen i Varde Kommune ligger meget tæt på landsgennemsnittet i stort set alle fag. Det er værd at bemærk at tallet for Varde i Fysik/kemi er 100 %. Der er en generel tendens til at det er ”små fag” (fag med få ugentlige skematimer) der har

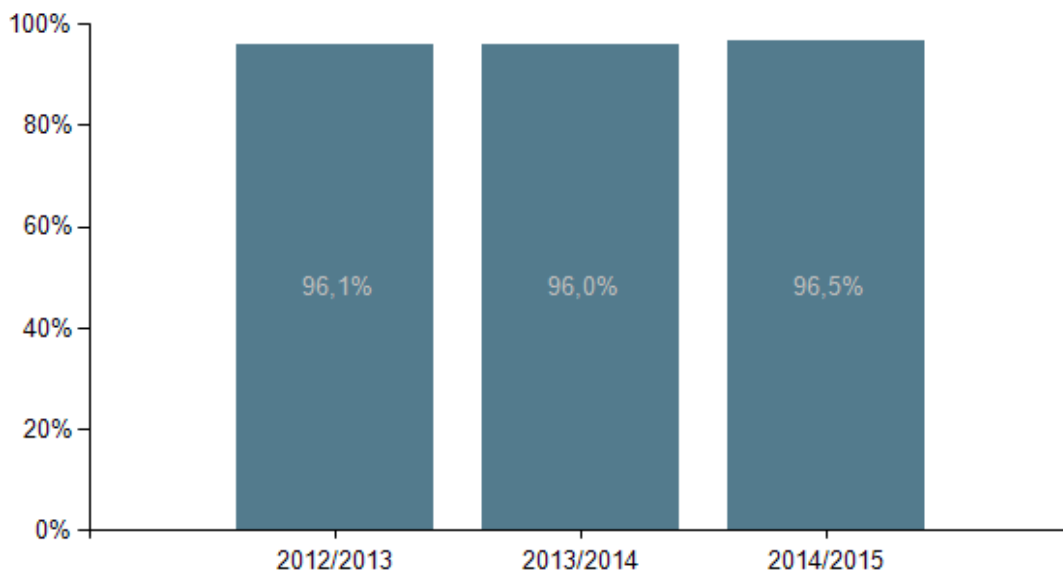
de største udfordringer fx kristendomskundskab, Natur/teknik m.fl.. Der er i Varde Kommune sat massivt ind bl.a. gennem kompetenceforløb for undervisere, for at opfylde målsætningen om at alle undervisere i 2020 skal have den fornødne undervisningskompetence i de fag de underviser i. Indsatsen i Varde Kommune forventes på sigt at påvirke kompetencedækningen i positiv retning.

## 10.2. Inklusion

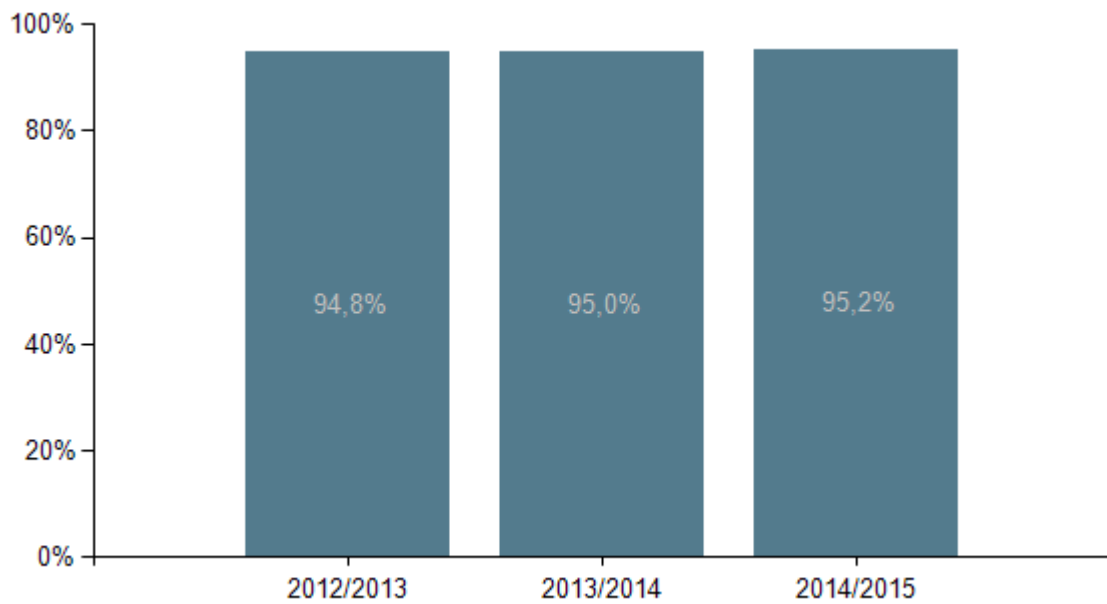
Det fremgår af bekendtgørelsen, at fra skoleåret 2014/2015 til 2019/2020 skal kvalitetsrapporten indeholde oplysninger om andel af folkeskoleelever i kommunen, der undervises i den almene undervisning.

Disse to figurer angiver hvor stor en procentdel der undervises i den almene undervisning i henholdsvis Varde Kommune og på landsplan (populært kaldet ”inklusionsprocenten”) Målsætningen for den nationale inklusionsindsats er fastsat til en inklusionsprocent på 96 %. Som det fremgår af nedenstående figur er denne målsætning opfyldt i Varde Kommune i alle tre skoleår.

### Andel elever, der modtager undervisning i den almene undervisning, Varde (bopælskommune)



### Andel elever, der modtager undervisning i den almene undervisning, hele landet



## 11. Redegørelse for arbejdet med kommunalt fastsatte mål og indsatser

Se afsnit 3.2

## 12. Skolebestyrelsens udtalelse

Fremgår af dok.nr. 14496-16

### **BILAG**

Lukket bilag med supplerende datamateriale der jfr. folkeskolelovens § 55 b er omfattet af krav om fortrolighed.

Hver skole tilsendes lukket bilag med egne data.